

FR-CiDFF

Fédération régionale des centres
d'information sur les droits
des femmes et des familles

Bretagne



Rapport d'activité

2023

Sommaire

I. RAPPORT MORAL ET D'ORIENTATION DES CO-PRÉSIDENTES	1
ANNÉE 2023 POUR LA FR-CIDFF DE BRETAGNE : VERS UN NOUVAU CAP	2
L'ACTIVITÉ DE LA FR-CIDFF BRETAGNE EN 2023 RESTE BIEN DANS LE CHEMIN DÉJÀ TRACÉ :	2
DANS LE PAYSAGE REGIONAL, TROIS SIGNAUX FORTS CONCERNANT LES FEMMES POUR LES CIDFF ET LEUR FEDERATION REGIONALE	3
LES ORIENTATIONS 2024 : AGIR ENSEMBLE POUR DES FUTURS DESIRABLES	5
II. PRÉSENTATION DE LA FR-CIDFF DE BRETAGNE EN 2023	8
-1- MISSIONS DE LA FEDERATION REGIONALE DES CIDFF DE BRETAGNE	9
LA FR-CIDFF : UN ACTEUR MAJEUR EN PHASE AVEC LA REGION BRETAGNE :	9
SES MISSIONS-FONCTIONS :	9
-2- AGENDA 2023 : UN TRAVAIL PARTENARIAL RENFORCÉ ET DÉVELOPPÉ	10
-3- LA FR-CIDFF DE BRETAGNE EN 2023 : UNE ÉQUIPE FÉDÉRALE PLEINEMENT MOBILISÉE	11
EN 2023, MOBILISATION DANS LES REUNIONS INSTITUTIONNELLES.....	11
L'ÉQUIPE PROFESSIONNELLE DE LA FR-CIDFF DE BRETAGNE.....	13
GESTION ADMINISTRATIVE ET FINANCIÈRE DE LA STRUCTURE :	15
III. LA FR-CIDFF DE BRETAGNE : L'INSCRIPTION DANS UN RESEAU NATIONAL, RÉGIONAL ET DÉPARTEMENTAL	16
-1- LE LIENS AVEC LA FEDERATION NATIONALE DES CIDFF	17
-2- LES LIENS AVEC LES FÉDÉRATIONS RÉGIONALES.....	19
-3- LES LIENS AVEC LES CIDFF DE BRETAGNE : DES TEMPS D'ÉCHANGES PARTAGÉS ET DIVERSIFIÉS ..	20
REUNIONS OPERATIONNELLES ENTRE LES DIRECTRICES ET LE COORDINATEUR REGIONAL :	20
MISE EN PLACE D'UN GROUPE REGIONAL SUR LES STATISTIQUES :	20
ORGANISATION DU SEMINAIRE REGIONAL LES 19 ET 20 OCTOBRE 2023 :	21
IV. LES CHIFFRES CLÉS DES CIDFF DE BRETAGNE EN 2023.....	22
-1- LES MISSIONS DES CIDFF DE BRETAGNE.....	23
-2- LE RESEAU DES CIDFF, LE PREMIER RESEAU D'ACCES AU DROIT EN BRETAGNE	24
-3- INFORMER ET ACCOMPAGNER : LES CHIFFRES CLÉS DES CIDFF EN 2023.....	25
V. LES ACTIONS DE LA FR-CIDFF DE BRETAGNE EN 2023.....	27
-1- LA FR-CIDFF DE BRETAGNE EN 2023 : RENFORCER SES PARTENARIATS ET PARTICIPER AUX INSTANCES RÉGIONALES	28
DES LIENS REGULIERS AVEC LES SERVICES DE L'ETAT ET LE CONSEIL REGIONAL EN BRETAGNE QUI PORTENT DES DOCUMENTS SOCLES :	28
CESER DE BRETAGNE, ASSEMBLÉE CONSULTATIVE DU CONSEIL RÉGIONAL DE BRETAGNE	29

SERVICE PUBLIC D'INFORMATION ET D'AIDE A L'ORIENTATION DU CONSEIL REGIONAL DE BRETAGNE (IDEO) :	30
MOUVEMENT ASSOCIATIF DE BRETAGNE (MAB) :	31
PÔLE EMPLOI DE BRETAGNE :	32
CRÉDIT MUTUEL ARKÉA :	33
RENCONTRES PARTENARIALES :	34
-2- LA FR-CIDFF DE BRETAGNE EN 2023 : PROMOUVOIR LES ACTIONS DES CIDFF POUR FAVORISER L'AUTONOMIE ET L'ÉGALITÉ ENTRE LES FEMMES ET LES HOMMES	36
SATO INTERIM – 21 JUIN 2023	36
TEMPS FORT SUR LA SANTÉ DES FEMMES – 22 SEPTEMBRE 2023	37
FONDATION DE FRANCE – SPORT SANTÉ INSERTION LES 7 ET 8 NOVEMBRE – INSEP	39
MARDI DE L'ÉGALITÉ -21 NOVEMBRE 2023	39
INTERVENTION AUPRÈS DES ÉTUDIANT.E.S DU MASTER GENRE – 22 NOVEMBRE	41
15 OCTOBRE ET 25 NOVEMBRE – L'ORGANISATION DE TEMPS-FORTS SUR LE CENTRE OUEST BRETAGNE	41
-3- LA FR-CIDFF DE BRETAGNE EN 2023 : PORTER DES PROJETS RÉGIONAUX POUR FAVORISER L'ÉGALITÉ ET L'AUTONOMIE DES FEMMES	44
LE PROJET TOUTESPORT, TOUTES SPORTIVES !	44
LE PROJET « PLAN PAUVRETÉ »	49
LE CENTRE OUEST BRETAGNE : PROMOUVOIR L'AUTONOMIE DES FEMMES	50
LE PROJET DE RECHERCHE-ACTION AVEC LE LABORATOIRE VIPS2 DE RENNES 2	52
FAVORISER L'ACCES AU DROIT ET L'INSERTION SOCIOPROFESSIONNELLE DES FEMMES EN SITUATION DE MONOPARENTALITÉ ET DES PERSONNES RÉSIDANT DANS LES QPV DE BRETAGNE	53
-4- LA FR-CIDFF DE BRETAGNE EN 2023 : FORMER ET OUTILLER LES EQUIPES DES CIDFF DE BRETAGNE ET LES PARTENAIRES POUR DIFFUSER LA CULTURE DE L'ÉGALITÉ	55
FAVORISER LA MONTÉE EN COMPÉTENCES DES PROFESSIONNELLES DU RÉSEAU DES CIDFF	55
SENSIBILISER LES BÉNÉVOLES DES CIDFF ET DES ASSOCIATIONS PARTENAIRES À L'ACQUISITION D'UNE CULTURE DE L'ÉGALITÉ	56
DIFFUSER LA CULTURE DE L'ÉGALITÉ ET LA LUTTE CONTRE LES VIOLENCES : FORMER LES PROFESSIONNELLE.S ET BÉNÉVOLES DE LA CRESS DE BRETAGNE	59
OUTILLER LE RÉSEAU DES CIDFF POUR FACILITER LES PRATIQUES DES PROFESSIONNELLES DES CIDFF	59
VI. Annexes	62
-1- Annexe 1 : Le séminaire régional du réseau des CIDFF de Bretagne en 2023	63
-2- Annexe 2 : Intervention d'Annie GUILLERME lors de la Session plénière du CESER de Bretagne du 1 ^{er} octobre 2023	75

I. RAPPORT MORAL ET D'ORIENTATION DES CO- PRÉSIDENTES

ANNÉE 2023 POUR LA FR-CIDFF DE BRETAGNE : VERS UN NOUVEAU CAP

L'ACTIVITÉ DE LA FR-CIDFF BRETAGNE EN 2023 RESTE BIEN DANS LE CHEMIN DÉJÀ TRACÉ :

D'une part, en étant dans la continuité de ses orientations stratégiques pour les 5 années (2022-2026), et de **sa feuille de route pour l'année 2023** validée par les membres de son Conseil d'administration le 27 janvier 2023 autour des Pôles suivants :

- Renforcer et développer des projets régionaux en lien avec la mission d'intérêt général confiée aux CIDFF,
- Produire du contenu qualitatif sur les actions menées par les CIDFF de Bretagne,
- Contribuer à l'amélioration des pratiques des professionnelles des CIDFF de Bretagne dans une culture commune de réseau,
- Construire et développer un pôle de « Formation régional »,
- Constituer et renforcer un pôle de communication,
- Consolider le rôle d'interface de la FR-CIDFF entre la FNCIFF et les CIDFF de la Région
- Développer et renforcer les partenariats inédits, innovants et pertinents pour les CIDFF de la Région

D'autre part, en ancrant ses projets et actions sur l'accord cadre tripartite signé entre l'Etat, la Région, la Fédération Régionale des CIDFF et les quatre CIDFF pour les années 2022-2024.

Et enfin, en orientant sa réflexion autour de projets régionaux sur les différents territoires pour la diffusion de la culture de l'égalité entre les femmes et les hommes dans toutes ses composantes.

Cependant, l'activité de la FR-CIDFF Bretagne a pris un nouveau cap en 2023 avec le développement d'une dynamique nouvelle dans le Pôle d'Equilibre Territorial et Rural (PETR), celui du Centre Ouest Bretagne.

En effet, le Comité interministériel aux ruralités appuyé par un rapport du Sénat porté par la Délégation aux Droits des Femmes a mis en exergue les nombreuses problématiques rencontrées par les femmes en ruralités. Dans les territoires ruraux, les femmes sont confrontées à des difficultés accentuées par un plus fort isolement et une offre de services moins dense que sur les territoires urbains. Les personnes victimes de violences sexistes et sexuelles y sont aussi nombreuses qu'en zone urbaine, pour une densité moindre, elles subissent de plein fouet cette situation où il est difficile de trouver des ressources et une protection. La réponse à l'Appel à Manifestation d'intérêt formulée par la Fédération Régionale des CIDFF de Bretagne a permis au réseau des CIDFF de déployer en 2023 une action intitulée « Le Cob en action : promouvoir l'autonomie des femmes » visant à structurer des réponses pérennes qui répondent aux besoins de ce territoire.

Un vaste travail d'ingénierie a démarré afin de connaître les spécificités de ce territoire, ses attentes. La forte mobilisation des acteurs, collectivités, institutions et associations ont été remarquables. Les propositions d'actions en découlant nous ont permis de conforter la juste place de notre réseau sur ce territoire dans une logique totalement transversale, bousculant parfois aussi notre manière de faire.

Rapport d'activité – FR-CIDFF de Bretagne

Année 2023

Ce projet inédit est aussi l'occasion pour le réseau des CIDFF de Bretagne d'appréhender et d'analyser ensemble et dans le cadre de la Coordination régionale de son réseau, un territoire d'intervention qui transcende les logiques départementales.

Enfin la FR-CIDFF Bretagne, a donné également, en gestion interne de sa Structure, un nouveau cap, tant au niveau des Ressources humaines que sur le plan financier :

En effet, l'équipe professionnelle a été renforcée, maintenant composée de deux salarié.e.s : Antoine Eveillé, Coordinateur régional en poste depuis trois ans et de Coraline Chartois, recrutée en mars 2023, en tant que Chargée de projet sur le Pays COB.

Sur le plan financier, dès 2022, la FR-CIDFF a reçu des subventions publiques supérieures à 153 000€ nécessitant de faire appel à un Commissaire aux comptes, ce qui a été validé lors de l'Assemblée générale de la FR-CIDFF Bretagne du 22 septembre 2023. La mission de Commissaire aux Comptes a été confiée au Cabinet CAFEX. D'une durée d'au moins six années, le CAC permettra de repenser nos procédures, notamment en termes de sécurisation et de prévention des risques financiers, fiscaux et juridiques en lien avec le Cabinet d'expertise comptable, ATHEIS.

La FR-CIDFF Bretagne a proposé au Cabinet ATHEIS, outre sa mission d'expertise comptable, celle de la gestion administrative de la structure associative, ce qui a pu être effectif à partir de mai 2024 avec la banque d'attache de la FR-CIDFF Bretagne, le Crédit Mutuel de Bretagne.

DANS LE PAYSAGE REGIONAL, TROIS SIGNAUX FORTS CONCERNANT LES FEMMES POUR LES CIDFF ET LEUR FEDERATION REGIONALE

- **Celui de la situation de précarité des femmes**
- **Celui des violences sexistes et sexuelles dont sont victimes les femmes**
- **Celui du Temps partiel**

En Bretagne, dans le cadre de leur mission d'intérêt général, les CIDFF et leur Fédération régionale unissent leurs forces pour permettre le pouvoir d'agir des femmes en proximité des territoires. Confrontées en 2023 à une augmentation des besoins et à des évolutions sociales et sociétales, les équipes de professionnel.le.s et d'administrateurices de la FR-CIDFF et des 4 CIDFF de Région ont toujours fait preuve d'adaptabilité, de structuration et de professionnalisme pour y répondre à travers une mobilisation et un engagement sans faille.

En ce qui concerne l'augmentation des besoins, le réseau des CIDFF note, dans le paysage régional trois signaux forts : la situation de précarité des femmes, la question du temps partiel et la question des violences sexistes et sexuelles dont les violences conjugales.

Dans le paysage régional, le diagnostic publié en octobre 2023 par l'INSEE et présenté lors de la 5^{ème} conférence régionale des acteurs de la stratégie de lutte contre la pauvreté à laquelle la FR-CIDFF Bretagne a participé le 17 octobre 2023, est sans appel et souligne que :

- Les travailleurs pauvres sont en réalité des **travailleuses pauvres** et le développement des emplois à temps partiel a massivement contribué un sous-emploi féminin, synonyme de pauvreté laborieuse
- **Les familles monoparentales** sont en situation de précarité, soit plus d'une famille sur 4, or en Bretagne 81 % des familles monoparentales ont une femme à leur tête.

La présence d'enfants à charge et le caractère monoparental du foyer constituent des facteurs aggravant pour les femmes auxquels se rajoute un véritable parcours de la combattante pour faire valoir ses droits (manque d'information adaptée à la situation, manque de ressources, procédures administratives lourdes et...).

Cette question du non-recours a de nombreuses conséquences tant systémiques que structurelles pour les personnes en situation de précarité (question de la santé, du mal-logement, de la précarité de l'emploi, etc.).

Le réseau des CIDFF porte une mobilisation continue et coordonnée à toutes les échelles pour faire face au **fléau des violences dont les violences conjugales** où les enfants sont aussi les victimes. **En 2023, les CIDFF de Bretagne observent une augmentation de + de 25 % des femmes victimes de violences sexistes et sexuelles informées et accompagnées.**

La question du temps partiel reste encore trop prégnante pour les femmes, même si à travers les données brutes des statistiques régionales des CIDFF (Applistat), on observe une baisse du taux de femmes avec un contrat en temps partiel (24 % en 2021, contre 18 % en 2023).

Or, le temps partiel comporte un risque majeur de fragilisation des situations économiques à court, moyen et long terme pour les femmes et de créer une dépendance économique à un conjoint, même en cas de violences. D'ailleurs, parmi les femmes qui sont en temps partiel - quand la situation est connue- 22,6% ont émis une demande relative à du harcèlement psychologique (22,6%) dont des insultes et 11,5% une demande pour des faits de violences physiques.

Les actions menées en 2023 témoignent de la diversité des champs d'intervention et de la richesse des initiatives portées par la FR-CIDFF de Bretagne et les 4 CIDFF départementaux pour favoriser et promouvoir l'autonomie des femmes.

En ce qui concerne les violences sexistes et sexuelles dont les violences conjugales les chiffres clés 2023 des CIDFF sont révélateurs : plus de 2 707 victimes de violences sexistes et sexuelles ont été informées et accompagnées par les CIDFF de Bretagne, soit une augmentation de 25 % en un an.

Les Chiffres clés 2023 sont révélateurs de l'impact des actions des CIDFF de Bretagne :

- Près de 6400 personnes informées et accompagnées par les CIDFF de la Région (**+11% en 1 an**) : un nombre en hausse témoignant d'un besoin de renforcer les actions et les permanences et cela sur tous les territoires de Bretagne dont les zones rurales et les zones urbaines.
- 2707 victimes de violences sexistes et sexuelles informées et accompagnées par les CIDFF de Bretagne (**+25% en 1 an**) : une mobilisation continue et coordonnée à toutes les échelles pour faire face au fléau des violences
- Plus de 600 femmes informées dont 88% accompagnées dans leurs démarches socioprofessionnelles : un soutien nécessaire pour lever les freins et favoriser l'autonomie économique des femmes.
- Des actions de formation et de sensibilisation notamment auprès des jeunes dans les différents espaces : un travail essentiel pour prévenir les inégalités et faire évoluer les mentalités pour une société plus égalitaire.

En 2023, la FR-CIDFF de Bretagne en lien avec la Fédération Nationale et les 4 CIDFF s'est pleinement mobilisée à travers :

- Le renforcement des partenariats avec des collaborations multiples dans divers secteurs (institutions, associations, entreprises, collectivités) pour une meilleure coordination ; (inter)connaissance et valorisation des actions d'utilité sociale portées par les CIDFF à l'échelle de la Bretagne,
- Le lancement de nouvelles initiatives avec des actions spécifiques pour répondre aux problématiques identifiées par le réseau sur les territoires (la lutte contre les violences sexuelles et sexuelles intrafamiliales, limiter les zones blanches de l'égalité et notamment sur les territoires ruraux),
- La mutualisation et le renforcement des compétences pluridisciplinaires des professionnelles et des administrateurices des CIDFF de Bretagne, en lien notamment avec le renouvellement de notre projet associatif.

LES ORIENTATIONS 2024 : AGIR ENSEMBLE POUR DES FUTURS DESIRABLES

- **EN ALLANT VERS LES FEMMES SUR LES DIFFERENTS TERRITOIRES**
- **AU TRAVERS DE NOTRE MILITANTISME FEMINISTE**
- **ET EN DEFENDANT LE FAIT ASSOCIATIF**

L'année 2024 s'annonce comme une année d'évolution pour le réseau des CIDFF et cela à l'aune de ses Assises Nationales organisées en Région Bretagne, au Couvent des Jacobins à Rennes, les 10 et 11 septembre prochains. Ce sera un temps précieux pour œuvrer sur la raison d'être des CIDFF, sur leurs moyens d'agir et la vision qu'ils peuvent se donner dans les dix ans à venir, en prenant en compte l'évolution sociétale, tant au niveau des personnes accueillies et informées dans notre réseau que celle de notre militantisme féministe.

L'année 2024 a vu des avancées significatives pour le droit des femmes avec la constitutionnalisation de l'IVG mais marque aussi des reculs dans le monde et notre pays peut ne pas être épargné tant en ce qui concerne les droits des femmes que la question des discriminations.

« Nous savons que les droits des femmes ne sont jamais acquis pour toujours. Droit de vote, droit de vivre librement sa sexualité, droit à la contraception et à l'avortement, droit de travailler, droit à l'éducation pour tou.te.s, droit à la transition de genre, droit d'être protégée face aux violences et aux discriminations, droit d'être reconnue victime de viol et d'autres violences sexistes et sexuelles, droit à un compte en banque, droit à un salaire égal à travail de valeur égale, du moins dans la loi même si c'est loin d'être encore une réalité... parité. Force est de constater que les droits des femmes connaissent actuellement un recul historique dans de nombreuses régions du monde où les droits fondamentaux des femmes sont bafoués et parfois supprimés au profit de projets politiques mortifères dont ceux d'extrême droite et ceux où les femmes peuvent vivre une véritable situation d'apartheid, comme en Afghanistan.

En Europe, en Italie, c'est l'extrême droite qui s'est attaquée au RSA, au droit à l'IVG ainsi qu'au droit à la PMA pour les couples lesbiens. En Espagne, l'extrême droite de Vox nie l'existence même des violences à l'encontre des femmes et minorités de genre. Nous savons bien que les

combats pour l'égalité réelle entre les femmes et les hommes passent dans notre société par un changement profond et durable des mentalités pour sortir des stéréotypes sexués qui perdurent et enferment et que cela se joue dès le plus jeune âge et à toutes les étapes de la vie.

Toutefois, nous savons également que la préservation des droits durement acquis pour les femmes et les hommes ainsi que la question de la progression du changement des mentalités sont dépendants d'une volonté éminemment politique forte et sans équivoque.

L'histoire et l'actualité nous prouvent que les gouvernements d'extrême droite ont pour obsession de venir casser la liberté des droits d'une immense partie de la population dont celle des femmes ainsi que les libertés associatives qui agissent au service de toutes et de tous, sans discrimination, car les droits sont universels et que ces types de gouvernement s'attaquent de front à tout mouvement social. ».

Face à ces constats, les équipes professionnelles et administrateurices de la FR-CIDFF de Bretagne et des CIDFF de Bretagne restent pleinement déterminées à :

- Renforcer l'accessibilité des services des CIDFF aux femmes **en allant vers les femmes sur les différents territoires**, notamment par le déploiement dispositif **« En Voiture Nina et Simon.e.s »** dans les départements du Morbihan, Ille-et-Vilaine et Côtes d'Armor,
- Développer des actions **de prévention et de sensibilisation** pour diffuser une culture de l'égalité,
- Poursuivre la lutte contre les **violences sexistes et sexuelles** sous toutes leurs formes,
- **Promouvoir l'égalité professionnelle** entre les femmes et les hommes dans une démarche pro-active vers les collectivités territoriales **et notamment les 59 Etablissements publics de coopération intercommunale (EPCI)**
- Lutter contre toutes les **discriminations**,
- **Militer, communiquer et agir** partout et dans toutes les sphères pour promouvoir l'égalité femmes-hommes et défendre leurs droits.

L'égalité des droits acquis de longue lutte pour l'égalité entre les femmes et les hommes ne représente-t-elle pas, les fondations de l'espérance et de la pérennisation de la démocratie, de notre démocratie ?

Plus globalement, l'énergie et la vitalité du fait associatif est également un marqueur très significatif de démocratie.

Le rapport du CESE, « *Renforcer le financement des associations : une urgence démocratique* » diffusé en mai 2024 nous alerte : *« il faut imaginer un monde sans associations pour comprendre combien leur rapport à l'économie, à la société et à la démocratie est considérable »*. Il fait part de son inquiétude sur la part des subventions qui entre 2005 et 2020 a baissé de 41 % dans le budget des associations au profit de logiques marchandes. La baisse des subventions et la hausse des commandes publiques et des appels à projet poussent les associations vers une « gestionnarisation » qui dénature leur action et contribue à la perte de sens que beaucoup d'associations déplorent. **Pour le CESE, renforcer le financement des associations, devient une urgence démocratique.**

Le 2 juillet 2024, nous participerons aux Assises régionales du Mouvement associatif de Bretagne au Palais des Arts à Vannes pour **« Agir ensemble pour des futurs désirables »** marquant l'énergie et la vitalité du fait associatif.

Rapport d'activité – FR-CIDFF de Bretagne

Année 2023

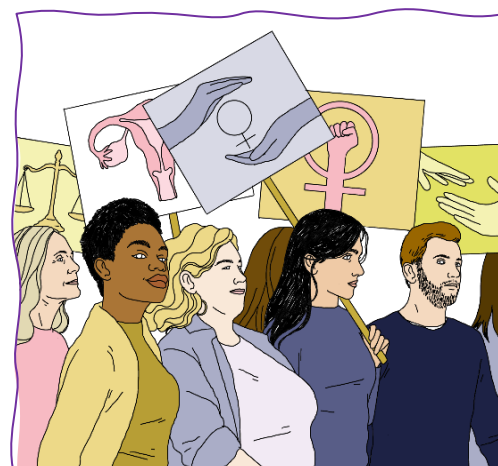
La FR-CIDFF de Bretagne représente la Coordination « **Egalité et Défense des Droits humains** » avec la Ligue des Droits de l'homme en Bretagne au sein du MAB. À ce titre, La FR-CIDFF de Bretagne sera en responsabilité :

- de la conférence « La place des associations de solidarité et d'accès aux Droits ? Quelles perspectives », animée par Annie Guillerme, avec la participation de la Ligue des Droits de l'homme, d'Amélie Bordes, juriste au CIDFF du Morbihan et de Damien Legris, Président du CIDFF 35 ;
- et de l'atelier « *L'inclusion grâce aux activités sportives, un partenariat UFOLEP et le réseau des CIDFF* », animé par Antoine Eveillé avec la participation de l'UFOLEP et de Marie Sergent, Conseillère emploi au CIDFF et du Morbihan.

Pour conclure, notre engagement reste entier, mais nous devons avoir une compréhension lucide sur l'avenir et les freins de tous ordres possibles et rester en vigilance.

C'est donc **notre militantisme féministe**, au sein de nos structures associatives, sans faille et exigeant au travers de nos actions, de nos plaidoyers et de nos manifestations militantes qui seront au cœur de nos engagements pour la préservation et la progression des Droits des femmes dans les faits, la lutte contre les violences sexistes et sexuelles et toutes les discriminations, ces véritables fléaux rétrogrades mais toujours si vivaces qu'il faut éradiquer.

Annie **GUILLERME**
Christine **ORAIN**
Co-Présidentes



II. PRÉSENTATION DE LA FR-CIDFF DE BRETAGNE EN 2023

-1- MISSIONS DE LA FEDERATION REGIONALE DES CIDFF DE BRETAGNE

LA FR-CIDFF : UN ACTEUR MAJEUR EN PHASE AVEC LA REGION BRETAGNE :

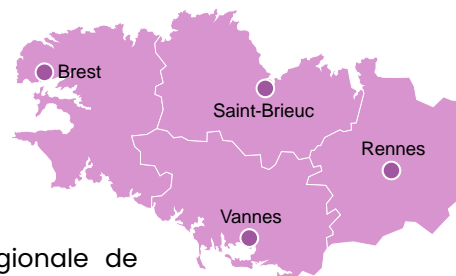
La FR-CIDFF relaye au plan régional les orientations politiques et stratégiques de la Fédération Nationale des CIDFF. La FR-CIDFF développe et entretient des relations privilégiées avec les services publics, les collectivités territoriales, les acteurs économiques et des réseaux associatifs de sa région, dans le cadre des politiques nationales et régionales concernant les champs d'intervention des CIDFF, pour :

- Être actrice de projets régionaux sur tout ou partie du territoire, y représenter les CIDFF de la région et faire valoir son rôle d'expertise dans ces domaines,
- Coordonner ces projets avec les CIDFF de la région en s'attachant à chaque réalité économique et sociale de bassin, en lien avec les politiques départementales et locales,
- Décliner sur la région les orientations retenues par la Fédération nationale des CIDFF, ainsi que les conventions nationales de partenariat.

SES MISSIONS-FONCTIONS :

En mars 2022, la FR-CIDFF de Bretagne et le Directeur Régional Adjoint à la DRDFE ont intégré un groupe travail (avec 4 autres régions) piloté par le SDFE visant à définir les cinq fonctions socles des Fédérations Régionales.

- Une fonction d'animation et de coordination des CIDFF de la région,
- Une fonction d'observation, de représentation, d'analyse et de plaidoyer,
- Une fonction de développement de projets d'intérêt régional ou interdépartemental,
- Une fonction de mise en œuvre d'une politique régionale de formation et d'échange de pratique,
- Une fonction de communication.



Depuis le mois de mai 2021, les missions de la FR-CIDFF de Bretagne sont reconnues par la Direction régionale des finances publiques d'intérêt général.

-2- AGENDA 2023 : UN TRAVAIL PARTENARIAL RENFORCÉ ET DÉVELOPPÉ

Janvier	Février	Mars
<ul style="list-style-type: none"> • Bilan de la journée de reconstruction des femmes par la voile (10/01) • Comité de professionnalisation IDEO (23/01) 	<ul style="list-style-type: none"> • Travail collectif sur le Contre local de santé 2023-2028 à Gourin (08/02) • Marianne de la Liberté, Préfecture de Région de Bretagne (28/02) 	<ul style="list-style-type: none"> • Présentation des actions de la FR-CIDFF de Bretagne au Préfet de Région (08/03) • Réunion de partenariat, restitution de l'enquête (23/03)
Avril	Mai	Juin
<ul style="list-style-type: none"> • Présentation du Centre Intim Agir lancé en Région Bretagne (17/04) • Point d'étape du projet déployé par Sato Intérim (18/04) 	<ul style="list-style-type: none"> • Point d'étape et perspective avec la cellule FSE+ de la DREETS de Bretagne (24/05) • Présentation à Askoria Rennes (26/05) 	<ul style="list-style-type: none"> • Rencontre régionale portée avec l'UFOLEP (08/06) • Rencontre d'EHOP (21/06)
Juillet	Août	Septembre
<ul style="list-style-type: none"> • Forum Femmes et quartiers à Rennes (05/07) • Temps d'échange avec la Fondation de France (17/07) 	<ul style="list-style-type: none"> • Rencontre avec le Couvent des Jacobins de Rennes (17/08) • Réunion avec les Fédérations Régionales (22/08) 	<ul style="list-style-type: none"> • Assises sur la mixité dans le nautisme (08/09) • Forum de la Rentrée Universitaire, Rennes 2 (21/09) • Assemblée Générale (22/09)
Octobre	Novembre	Décembre
<ul style="list-style-type: none"> • Journée de travail avec la cellule FSE+ de la DREETS à St Brieuc (06/10) • 5ème conférence des acteurs de lutte contre la pauvreté (17/10) 	<ul style="list-style-type: none"> • Journées "Sports et Vulnérabilités" à l'INSEP (7-8/11) • Présentation des résultats de recherche-action - Mardi de l'égalité (21/11) 	<ul style="list-style-type: none"> • Bilan du projet "Femmes en réseau" à St-Brieuc (05/12) • Journée "Stéréotypes de genre dans l'orientation professionnelle" (21/12)

Ne sont inscrites ici que quelques dates illustrant une partie du travail partenarial mené par l'équipe de la FR-CIDFF de Bretagne en 2023.

-3- LA FR-CIDFF DE BRETAGNE EN 2023 : UNE ÉQUIPE FÉDÉRALE PLEINEMENT MOBILISÉE

EN 2023, MOBILISATION DANS LES REUNIONS INSTITUTIONNELLES

La Fédération Régionale des CIDFF de Bretagne est une association de loi 1901 dont ses missions sont reconnues d'intérêt général. L'équipe régionale est composée du Conseil d'Administration avec ses membres actifs ayant voix délibérative (Administrateurices) et les Directrices et le Coordinateur ayant voix consultative.

BUREAU DE LA FR-CIDFF DE BRETAGNE :

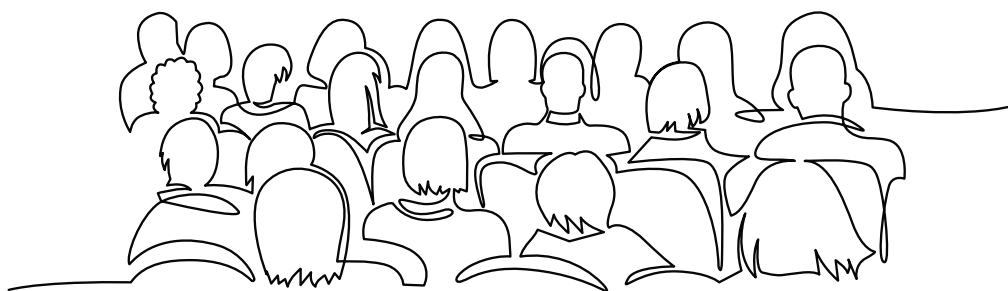
Le Bureau s'est réuni les 11 mai, 20 juillet, 20 novembre et 18 décembre 2023.

Composition du bureau en 2023 :

Les membres du bureau de la FR-CIDFF de Bretagne ont été désignés lors du Conseil d'administration suivant l'Assemblée Générale ordinaire du 22 septembre 2023. Les membres du Bureau sont :

- Co-Présidente : Annie GUILLERME (administratrice du CIDFF 35)
- Co-Présidente : Christine ORAIN (Présidente du CIDFF 22)
- Secrétaire : Dominique THOMAS (Présidente du CIDFF du Morbihan)
- Trésorière : Christiane FITAMANT (Présidente du CIDFF 29)

CONSEIL D'ADMINISTRATION :



« Le conseil d'administration définit les orientations de la Fédération régionale des CIDFF de Bretagne. Il est investi des pouvoirs les plus étendus pour administrer l'association dans les limites de son objet et sous-réserve des pouvoirs attribués à l'assemblée générale »

Extrait des statuts de la FR-CIDFF de Bretagne

Février 2023

Le conseil d'administration de la FR-CIDFF de Bretagne en 2023 est donc composé de 9 membres ayant voix délibératives et 5 membres ayant voix consultatives :

<i>Composition effective après le 22 septembre 2023</i>	Membres ayant voix délibératives		Personnes suppléantes	Voix consultatives
CIDFF 22	Christine ORAIN Présidente	Arlette LABBE Administratrice	Elisabeth PENARD Administratrice	Nadine BARON Directrice
CIDFF 29	Christiane FITAMANT Présidente	Cécile TEXIERA Administratrice	Gaëlle GUIGUEN Administratrice	Emilie DUBREIL Directrice
CIDFF 35	Anne-Marie FOUYER-HAMON Co-Présidente	Annie GUILLERME Administratrice	Maryvonne LOZACH'MEUR Administratrice	Bénédicte BALLEREAU Directrice
CIDFF Du Morbihan	Dominique THOMAS Présidente	Françoise HUCHET Administratrice		Véronique POULAIN Directrice
FNCIDFF (1 voix)	Danielle BOUSQUET Présidente			Clémence PAJOT Directrice générale
FR-CIDFF de Bretagne				Antoine EVEILLE Coordinateur

En 2023, le Conseil d'administration de la FR-CIDFF de Bretagne s'est réuni 4 fois :

- Le vendredi 27 janvier au siège du CIDFF 35 et de la FR-CIDFF de Bretagne (Rennes) : 9 personnes présentes. Validation de la feuille de route de l'année 2023.
- Le vendredi 5 avril au siège du CIDFF 22 (St Brieuc) : 12 personnes présentes dont Danielle BOUSQUET, Présidente de la FNCIDFF
- Le vendredi 16 juin à l'antenne du CIDFF du Morbihan à l'Écouteille (Lorient) : 9 personnes présentes
- Le lundi 11 septembre en visioconférence : 10 personnes présentes.

Des membres internes et externes au réseau des CIDFF de Bretagne peuvent être invités à participer au Conseil d'administration selon l'ordre du jour et dont Damien LEGRIS, administrateur du CIDFF 35, suppléant en 2022-2023 et invité permanent à partir de septembre ainsi que Coraline Chartois, Chargée de projet à la FR-CIDFF de Bretagne à partir du mois de mars 2023.

ASSEMBLEE GENERALE ET ASSEMBLEE GENERALE EXTRAORDINAIRE :

Assemblée générale de la FR-CIDFF de Bretagne le 23 septembre 2023 :

L'Assemblée générale ordinaire de la FR-CIDFF Bretagne s'est déroulée en présentiel le 23 septembre 2023 à la Maison des Associations de Rennes avec la participation de Tony Guilloux, expert-Comptable du Cabinet ATHEIS. Lola Thieulle, Coordinatrice à l'Amicale du Nid, invitée, a participé à cette matinée consacrée aux projets portés par la FR-CIDFF en 2022 et 2023 ainsi que les perspectives et enjeux pour 2024. Cette rencontre avec l'Amicale du Nid et le réseau des CIDFF a permis de mieux comprendre les actions réciproques de nos structure respectives et d'engager une première réflexion de collaboration.

L'après-midi a été l'occasion d'échanger autour de la problématique de la santé des femmes à travers trois tables-rondes : la santé des femmes par les CIDFF de Bretagne ; la santé des femmes au travail et la Maison des femmes à Rennes. La clôture de ce temps fort par l'ARS de Bretagne et la DRDFE a permis de présenter le portage politique de ces enjeux de société par les institutions régionales.

Assemblée Générale extraordinaire le 10 février 2023

Au regard de la mise en place d'une co-présidence au sein du bureau, la FR-CIDFF a organisé une AGE pour procéder à la modification de ses statuts. Cette AGE a validé la modification des articles 5, 6, 8 12, 13, 14 et 15 afin de pouvoir instaurer une Co-Présidence.

L'ÉQUIPE PROFESSIONNELLE DE LA FR-CIDFF DE BRETAGNE

L'équipe fédérale compte en 2023 deux salarié.e.s :

- Antoine Eveillé, Coordinateur de la FR-CIDFF de Bretagne (1 ETP), basé à Rennes
- Coraline Chartois, recrutée en mars 2023, Chargée de projet « COB EN ACTION » à 0,8 ETP, basée à Saint-Brieuc.

Missions de l'équipe professionnelle de la FR-CIDFF Bretagne :

En 2023, **Antoine EVEILLE** a poursuivi le déploiement de ses actions et la traduction opérationnelle de ses missions au sein de la FR-CIDFF de Bretagne, en lien avec sa fiche de poste et en lien fonctionnel avec la chargée de projet :

- Animer et coordonner les actions et les projets ainsi que les échanges d'expériences et de pratiques dans le réseau des CIDFF de Bretagne,
- Réponse systématisée aux Appels à projets en lien avec les CIDFF de Bretagne (13 AAP répondus en 2023 contre 9 en 2022),
- Intervenir en appui technique si besoin auprès des CIDFF de Bretagne et d'aider à la mutualisation d'activités et de réflexions partagées à différentes échelles,
- Représenter la FR-CIDFF Bretagne dans certaines instances,

Rapport d'activité – FR-CIDFF de Bretagne

Année 2023

- Veiller, en lien avec les Directions à la remontée des données statistiques.
- Relayer et faire remonter les informations entre les différentes instances du réseau des CIDFF

A partir de mars 2023, **Coraline CHARTOIS**, dans le cadre de sa mission, a développé et mené des actions qui visent à l'échelle du Pays COB à :

- Ouvrir les portes à l'autonomie sociale et économique des femmes qui y résident en lien avec les domaines d'action des CIDFF à savoir en priorité l'accès aux Droits et la prévention et la lutte contre les violences faites aux femmes, en maillant le territoire de manière innovante et inédite.
- Développer une démarche pro-active pour aller vers les acteurs.trices du Pays COB afin d'identifier avec eux, leurs besoins pour faciliter le parcours des femmes qui résident sur ce territoire et notamment celles qui sont victimes de violences conjugales,
- Mener des actions de communication pour valoriser l'autonomie sociale et économique des femmes du territoire, lutter contre les violences sexistes et sexuelles et favoriser l'accès aux droits, en lien avec les préoccupations portées par les acteurs et actrices du territoire dans leur pluralité et diversité.

Gestion des ressources humaines :

En continuité des années précédentes, des points d'étapes réguliers sont mis en place entre les Co-présidentes, le Coordinateur et la chargée de projet concernant l'avancement de l'activité de l'association.

Dans le cadre de la Gestion prévisionnelle des emplois et des compétences, les professionnel.le.s de la FR-CIDFF ont participé aux formations suivantes :

- Mars 2023 (1 journée) : Formation du coordinateur : « Améliorer sa maîtrise d'Applistats » - FNCIDFF
- Novembre 2023 (2 journées) : Formation de la chargée de projet « Comprendre pour prévenir pour les violences sexistes et sexuelles au travail » - CIDFF 22 et 35 prestataires de la FR-CIDFF de Bretagne
- Septembre – décembre 2023 (5 journées) : Formation du Coordinateur régional « Parcours de formation pour les formateur.trices : construire sa méthodologie d'animation et analyser sa pratique » - FNCIDFF.

Espaces de travail de la FR-CIDFF Bretagne :

En 2023, le coordinateur régional exerce ses missions au siège de l'association situé dans les locaux du CIDFF d'Ille-et-Vilaine à Rennes. Néanmoins, au regard du déploiement des activités du CIDFF 35 en 2023, il est amené régulièrement à télétravailler.

La chargée de mission du fait de ses activités centrées dans le Centre Ouest Bretagne occupe un bureau au siège du CIDFF 22 à St Briec ainsi qu'en télétravail. En 2024, la mise en application du plan d'action pour le déploiement d'une équipe pluridisciplinaire mobile s'articulera autour de l'installation de la coordinatrice du dispositif de lutte contre les violences sexistes et sexuelles dans un bureau au sein du Pays COB.

Rapport d'activité – FR-CIDFF de Bretagne

Année 2023

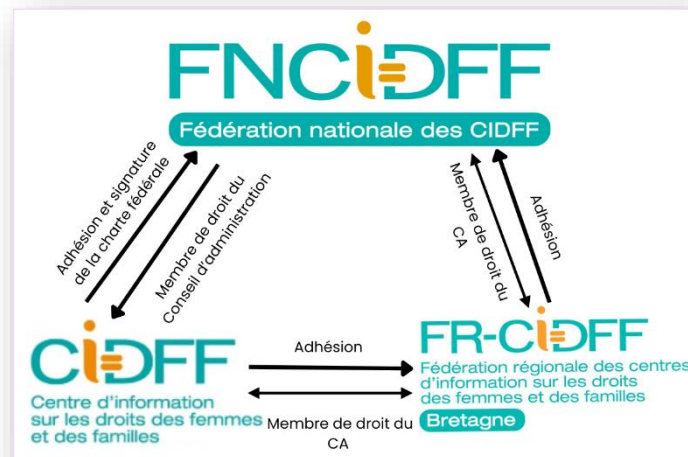
GESTION ADMINISTRATIVE ET FINANCIÈRE DE LA STRUCTURE :

Dès 2022, la FR-CIDFF a reçu des subventions publiques supérieures à 153 000€ nécessitant l'accompagnement d'un Commissaire aux comptes après présentation et validation des comptes de résultats lors de l'Assemblée générale du 22 septembre 2023. D'une durée d'au moins six années, le CAC permettra de repenser nos procédures et notamment en termes de sécurisation et de prévention des risques financiers, fiscaux et juridiques. La mission de Commissaire aux Comptes a été confiée au Cabinet CAFEX. Le CAC permettra de repenser nos procédures et notamment en termes de sécurisation et de prévention des risques financiers, fiscaux et juridiques.

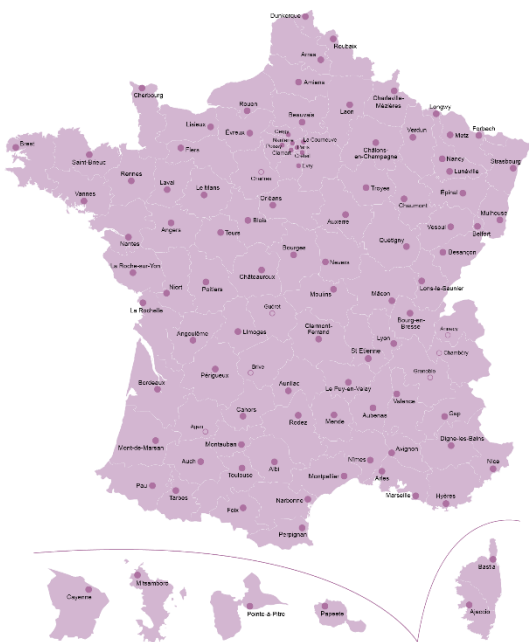
La FR-CIDFF Bretagne a proposé au Cabinet ATHEIS, outre sa mission d'expertise comptable, la gestion administrative de la structures (paiement des factures et salaires par virements) ce qui a pu être effectif à partir de mai 2024 avec la banque d'attache de la FR-CIDFF Bretagne, le Crédit mutuel de Bretagne.

III. LA FR-CIDFF DE BRETAGNE : L'INSCRIPTION DANS UN RESEAU NATIONAL, RÉGIONAL ET DÉPARTEMENTAL

La Fédération Régionale des CIDFF de Bretagne est membre du réseau des CIDFF comprenant les 98 CIDFF et la FNCIDFF. La FR-CIDFF de Bretagne adhère à la FNCIDFF qui est membre de droit du Conseil d'administration de la Fédération régionale et des 4 CIDFF.



-1- LE LIENS AVEC LA FEDERATION NATIONALE DES CIDFF



La Fédération nationale des CIDFF, association nationale signataire d'un contrat d'objectif avec l'État, assure l'animation nationale des 98 CIDFF. Répartis sur tout le territoire français, les départements et territoires d'Outre-Mer, les CIDFF animent 2300 points d'informations de proximité, développés en milieu urbain, rural et dans les zones sensibles. La Fédération nationale des CIDFF définit les orientations stratégiques et les priorités d'actions de son réseau. Elle représente le réseau auprès des instances nationales, européennes et internationales. Centre de ressources, de documentation et de formation, elle assure la montée en compétences des professionnel·les du réseau et la cohérence des méthodologies et pratiques. Elle agrège et analyse les données statistiques qu'elle recueille auprès de son réseau (nombre de personnes reçues, nombre et type de demandes d'information, profil des personnes reçues...).

La Fédération nationale des CIDFF élabore et réalise des outils adaptés aux pratiques professionnelles de son réseau : guides méthodologiques thématiques, supports de communication, référentiels métiers. Elle favorise l'essaimage des projets et outils produit au sein du réseau. Dans le cadre de ses missions, la FNCIDFF développe de nombreux partenariats institutionnels et associatifs. Elle crée et élabore avec ses partenaires des projets et des outils déclinés au plan local par le réseau des CIDFF et des associations tierces. Actrice et observatrice des évolutions de la société, la FNCIDFF organise des journées d'étude, des

colloques, webinaires ou des séminaires dans lesquels interviennent des expert-es et personnalités reconnu-es dans leur domaine de compétence.

Véritable instance de coordination entre la FNCIDFF et les 4 CIDFF de Bretagne, la FR-CIDFF participe à différentes instances de la FNCIDFF en 2023 :

- **2ème Collège** des Présidentes régionales et Conseil d'administration : Co-Présidentes de la FR-CIDFF de Bretagne. :
 - o 19 janvier
 - o 23 mai
 - o 14 septembre
 - o 5 décembre
- **Conseil national de liaison (CNL)**, instance composée des Directions et des Coordinations des FR-CIDFF, pilotée par la Directrice générale de la FNCIDFF. En 2023, 4 CNL ont été organisés
 - o 17 janvier : Coordination régionale
 - o 14 mars : Coordination régionale
 - o 16 mai : Coordination régionale et direction du CIDFF 35
 - o 12 septembre : Coordination régionale
- Groupe de réflexion sur les **statistiques**. En 2023, le groupe de travail PSR (Statistiques, Informatique et RGPD) a été réorganisé pour se concentrer sur une thématique précise lors des réunions. En 2023, une réflexion a été menée sur les statistiques des dispositifs itinérants à laquelle ont participé le coordinateur régional et la coordinatrice du dispositif « En Voiture Nina et Simon.e.s » du CIDFF du Morbihan.
- **Assemblée générale** : ouverte à toutes et à tous le 6 juillet 2023
- Journées des **directions** : 5 juillet et 7 novembre 2023
- Journée des **Présidences** : 7 juillet 2023
- Groupe de travail **Ressources Humaines** : Co-Présidente de la FR-CIDFF de Bretagne et Directrice du CIDFF 22
- Groupe de référent.e.s **plaidoyer** : Coordinateur de la FR-CIDFF de Bretagne et Présidente du CIDFF du Morbihan.

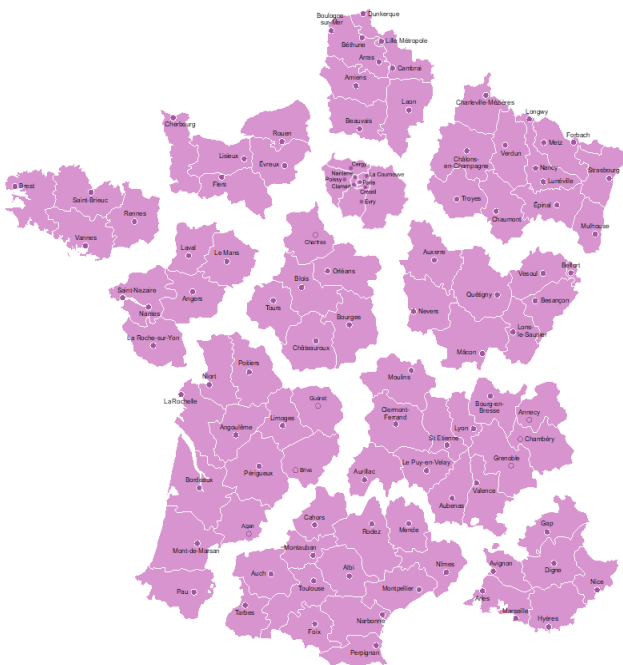
Refonte du projet Associatif du réseau des CIDFF et l'organisation des Assises : 2023-2024

Le bureau de la FNCIDFF du 28 mars 2023 a acté la nécessité de renouveler le projet associatif qui datait de 2017. L'objectif est de rédiger collectivement un nouveau projet qui puisse être adopté par l'ensemble du réseau lors des prochaines assises prévues en 2024. Ce groupe de travail restreint est composé de 13 représentant-es des différentes fédérations régionales, avec la moitié de salarié-es et la moitié d'élu-es. Au niveau de la Région Bretagne, le bureau de la FR-CIDFF a validé les candidatures de la Présidente du CIDFF du Morbihan et celle du Coordinateur régional. Pour atteindre cet objectif, un groupe de travail, piloté par la Présidente de la Fédération Régionale des CIDFF de Normandie s'est réuni le **12 décembre 2023** à la FNCIDFF. Cette réunion a permis de définir la méthodologie à déployer en 2024 et de retravailler les intitulés de questions pour couvrir l'ensemble des problématiques à travers ce nouveau projet associatif amendé lors des Assises en 2024 et validé en début d'année 2025.

Le Bureau de la FNCIDFF a validé en 2023 l'organisation des Assises du réseau des CIDFF en Région en 2024. Co-organisées par la FNCIDFF et la FR-CIDFF « hôte », un appel à propositions a été lancé au sein du réseau. Le réseau des CIDFF de Bretagne a souhaité se positionner pour accueillir ces premières assises du réseau au regard de la collaboration active du réseau avec les collectivités et les services de l'État et d'un mouvement militant féministe historique, affirmé, actif et reconnu. Ainsi, la FR-CIDFF a déposé sa candidature et a été sélectionnée par le Conseil d'administration de la FNCIDFF pour accueillir les Assises qui se dérouleront du **mardi 10 au mercredi 11 septembre 2024 au Couvent des Jacobins à Rennes**. Les objectifs de ces Assises sont multiples :

- **Se rencontrer, échanger, pour se former, s'inspirer, faire réseau**
- **Actualiser et amender la première version du projet Associatif**

-2- LES LIENS AVEC LES FÉDÉRATIONS RÉGIONALES



Depuis 2022, toutes les Fédérations régionales (à l'exception de la Corse) comptent au moins un.e professionnel.le pour porter les missions inscrites dans le cahier des charges défini avec le SDFE.

Inscrite dans une démarche collaborative, d'échange de pratiques et d'expériences, des espaces de dialogue ont été institués entre les professionnel.le.s des Fédérations Régionales. Progressivement instituées, ces réunions se déroulent :

- La veille du Conseil national de Liaison en présentiel à la FNCIDFF.
- En dehors des périodes précédant ou succédant le CNL, en distanciel le 1^{er} mardi de chaque mois (14H30-16H30).

La réunion est animée par un.e professionnel.le et l'ordre du jour est défini préalablement de manière collaborative pour répondre aux enjeux et aux stratégies d'essaimage et de pérennisation pour chacune des Fédérations régionales.

-3- LES LIENS AVEC LES CIDFF DE BRETAGNE : DES TEMPS D'ÉCHANGES PARTAGÉS ET DIVERSIFIÉS

REUNIONS OPERATIONNELLES ENTRE LES DIRECTRICES ET LE COORDINATEUR REGIONAL :

Depuis 2022, les réunions opérationnelles entre les Directrices et le Coordinateur ont été organisées toutes les trois semaines en distanciel (1H00 – 1H30). Ces temps d'échange permettent de travailler conjointement au développement, à la mise en place et au réajustement de projets régionaux ou interdépartementaux, de communiquer et partager des informations, résoudre des problèmes, des interrogations, de prendre des décisions opérationnelles collégialement. En 2023, sauf à de très rares exceptions, toutes les réunions de directions-coordination ont été maintenues et animées par la FR-CIDFF de Bretagne.

En sus de ces réunions régulières, la FR-CIDFF a participé au séminaire des directions interne au réseau des CIDFF de Bretagne le 31 mars 2023 à Plérin (22) permettant de travailler sur les enjeux identifiés et inscrits dans la feuille de route 2023.

MISE EN PLACE D'UN GROUPE REGIONAL SUR LES STATISTIQUES :

En interface avec la FNCIDFF qui a développé l'outil Applistat, le CA de la FR-CIDFF de Bretagne a souhaité engager en 2023 une réflexion sur la complétude des statistiques afin d'être en capacité de pouvoir présenter et valoriser le travail des professionnel.le.s et mesurer l'évolution sociale et les problématiques rencontrées par les femmes au niveau local, régional et national. Pour répondre à cet enjeu, le groupe de travail constitué est composé d'une professionnel.le référent.e pour chaque CIDFF. Ainsi, en lien avec la constitution d'un observatoire au niveau national, une première réunion a été organisée le 15 décembre 2023 réunissant une CIP du CIDFF 22, une chargée d'accueil du CIDFF 35, une travailleuse sociale du CIDFF du Morbihan ainsi que la responsable du pôle Etudes et Statistiques de la FNCIDFF. Les objectifs de ce groupe de travail sont multiples :

- Travailler à une complétude harmonisée et efficace des statistiques : le groupe engagera un travail de réflexion sur la complétude des statistiques au sein de leur CIDFF à travers des définitions communes des items, la création d'items et la mise en application d'items régionaux si besoin est, en s'appuyant sur le didacticiel communiqué par la FNCIDFF.
- Mesurer le suivi des activités des CIDFF au niveau départemental et régional : le groupe permettra de valoriser l'activité des CIDFF, notamment en alimentant la réflexion sur l'évaluation de leur activité en ayant la capacité d'extraire des données fiables et analysables (construction de requêtes par exemple).
- Constituer un cadre méthodologique pour faciliter l'utilisation des statistiques : le groupe pourra déterminer ensemble les modalités les plus adaptées pour faciliter l'appropriation d'Applistat, de ses enjeux et de ses usages pour les professionnel.le.s des CIDFF de Bretagne.

ORGANISATION DU SEMINAIRE REGIONAL LES 19 ET 20 OCTOBRE 2023 :

Voir en annexe 1, le dossier complet du déroulement du séminaire avec le contenu et la mise en perspective des échanges et réflexions émises pendant ce temps de partage



Le séminaire régional du réseau des CIDFF de Bretagne s'est déroulé, à l'instar de celui de 2021, au Village Club Miléade à Mûr-de-Bretagne (Côtes d'Armor). Situé à équidistance des 4 sièges sociaux des CIDFF et profitant d'un accueil extrêmement professionnel, ce site permet de répondre pleinement aux objectifs de ce séminaire qui étaient multiples :

- Développer et créer de l'interconnaissance entre les membres du réseau des CIDFF de Bretagne tant pour les professionnel.le.s que pour les bénévoles qui sont demandeur.e.s de ces temps de rencontre (évaluations des formations organisées en 2022 et 2023 par la FR-CIDFF de Bretagne dans le cadre du FDVAI)

- Consolider la démarche réseau en interne afin de renforcer l'adhésion des professionnel.le.s et des bénévoles à la FR-CIDFF de Bretagne et à la FNCIDFF et à leurs projets stratégiques en lien avec les orientations des CIDFF départementaux avec une volonté de s'impliquer dans cette démarche de réseau

- Partager des outils et des compétences utiles dans les pratiques des professionnel.le.s et des bénévoles
- Identifier des axes de développement et de déploiement d'actions, de projets et de réflexions en lien avec les orientations pour les 5 années de la FR-CIDFF, des suites données au DLA de la FNCIDFF et des orientations stratégiques présentées lors de l'agrément par les 4 CIDFF (2022-2026).
- Mesurer le besoin de formations des professionnel.le.s du réseau pour tenter d'y apporter une réponse à l'échelle régionale en concordance avec le plan de formation interne aux CIDFF
- Réaliser un premier état des lieux deux ans après le séminaire régional des marges de progression pour penser et agir régional.

Organisé durant deux jours (professionnel.le.s et bénévoles le jeudi et administratrices.eurs de la FR-CIDFF le vendredi), ce séminaire s'est articulé autour de diverses activités favorisant le développement d'une culture commune au réseau afin de porter plus efficacement sur le territoire de la Région Bretagne la mission d'intérêt général des CIDFF de Bretagne.

IV. LES CHIFFRES CLÉS DES CIDFF DE BRETAGNE EN 2023¹

¹ Les chiffres clés du réseau des CIDFF peuvent être complétés par le bilan destiné au Conseil Régional de 2023 « Permettre le pouvoir d’agir des femmes, être en proximité des territoires Analyse régionale des actions des CIDFF de Bretagne – Regard sur la pauvreté des femmes ».

Rapport d’activité – FR-CIDFF de Bretagne

Année 2023

-1- LES MISSIONS DES CIDFF DE BRETAGNE

Les CIDFF de Bretagne sont des associations de loi 1901 agréées pour 5 ans par la Préfecture de Région (2022-2026) de Bretagne pour leurs missions reconnues d'intérêt général. A travers leurs actions, les CIDFF de la Région visent à favoriser l'autonomie sociale, personnelle et professionnelle des femmes, à lutter contre les violences faites aux femmes et à la promotion de l'égalité femmes-hommes.

Pour répondre à ces missions, les 4 CIDFF de Bretagne ont développé 6 domaines d'intervention :

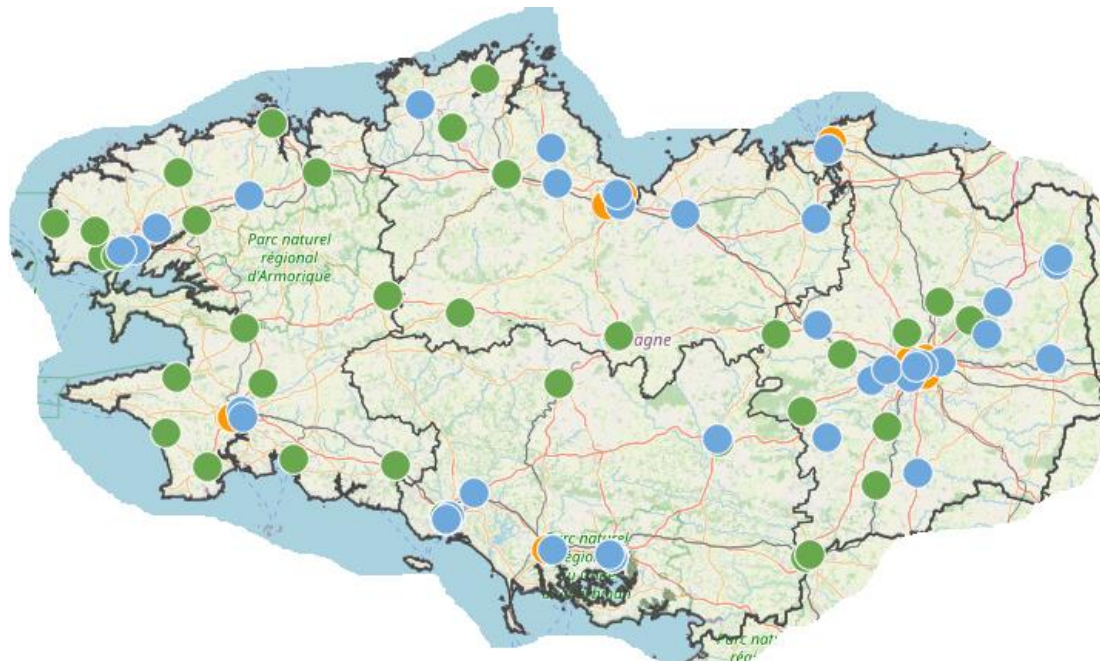
- L'accès au droit
- La lutte contre les violences sexistes et sexuelles,
- L'emploi et la création d'activités
- La parentalité et la conjugalité
- La santé
- L'éducation et citoyenneté

A l'instar de leurs domaines d'intervention, les modes d'intervention sur les territoires des CIDFF sont pluriels :

- Permanences juridiques (gratuites, anonymes et confidentielles)
- Accompagnements individuels et collectifs
- Informations collectives, ateliers collectifs,
- Animation de réseaux, de réunions,
- Colloques, débats, animations de réseaux,
- Événementiels
- Formations et sensibilisations,

-2- LE RESEAU DES CIDFF, LE PREMIER RESEAU D'ACCES AU DROIT EN BRETAGNE

En 2023, pour tous les services des CIDFF de Bretagne confondus, ce sont plus de **90 points** d'informations qui sont animés et tenus par les professionnelles des CIDFF de Bretagne.



Carte des permanences juridiques, emploi et violence animées par les CIDFF de Bretagne Animées par les CIDFF de Bretagne en 2022.

Les points représentent respectivement :

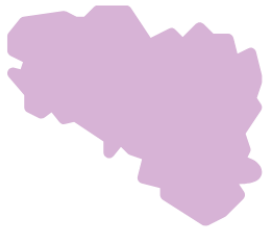
- **Orange** : les permanences en Quartiers politiques de la ville
- **Vert** : les permanences en zones rurales
- **Bleu** : les permanences en zones urbaines.

En 2023, en dehors des informations délivrées par téléphone, les personnes ont été informées, au moins une fois au sein des permanences suivantes :

ADALEA	CARHAIX	DINAN - ESPACE FEMMES	FRANCE SERVICES PAIMPOL	LANDERNEAU
AMISEP - LE PAS	CDAS QUIMPER	DOUARNENEZ	FRANCE SERVICES ST-BRIEUC	LANDIVISIAU
AURAY	CDAS RIVE DROITE	EMPLOI LORIENT	FRANCE SERVICES TREGUIER	LANNION MJD
AURAY EMPLOI	CESSON SEVIGNE	EMPLOI QUESTEMBERT	GUICHEN	LANVOLLON
AURAY EMPLOI QPV	CH YVES LE FOLL	EMPLOI VANNES	GUINGAMP T I	LE RHEU
AVEC ELLES - MAISON DE L'ARGOAT	CHATEAULIN	FOUGERES ATELIERS-AVOCAT ET ML-SVR	GUIPAVAS	LE TREMLIN - PLOUFRAGAN
BAIN DE BRETAGNE	CHATELAUDREN	FOUGERES CAF	HENNEBONT	LESNEVEN
BELLEVUE	CIDFF DES COTES-D'ARMOR	FOUGERES CENTRE SOCIAL	L'ECOUTILLE	LIFFRE
BREST	CLEDER	FOUGERES POLE EMPLOI	LA BOUEXIERE	LORIENT FAMILLE ET VSS HORS AGGLO
BRIEC	CONCARNEAU	FRANCE SERVICES CAVAN	LAMBALLE	LOUDEAC BAIE
PLOERMEL	QUIMPER ANTENNE	RENNES LE BLOSNE	MAISON DES FEMMES GISELE HALIMI	SAINT MALO CAF
PLOERMEL EMPLOI	QUIMPERLE	RENNES MAUREPAS	MELESSE	SAINT MEEN LE GRAND
PLOUZANE	REDON CAF	RENNES POLE EMPLOI	MONTAUBAN DE BRETAGNE	SAINT POL DE LEON
PONT L'ABBE	REDON CCAS	RENNES VILLEJEAN	MONTFORT SUR MEU	SAINT RENAN
PONTIVY EMPLOI	RENNES CHAMPS MANCEAUX	ROSTRENEN	MORDELLES	VAL D'ANAST
PONTIVY EMPLOI BTP	RENNES CIDFF	SAINT AUBIN D'AUBIGNE	MORLAIX	VITRE
PONTIVY MAISON DE LA JUSTICE	RENNES CLEUNAY CENTRE SOCIAL	SAINT AUBIN DU CORMIER	MPE VANNES	LOUDEAC JURIDIQUE
QPV KERCADO VANNES	RENNES CLEUNAY CDAS	SAINT JACQUES DE LA LANDE	MVE QUIMPER	PLELAN LE GRAND
QPV LORIENT	RENNES KLEBER	SAINT MALO BOUGAINVILLE	QPV MENIMUR VANNES	

Permanences juridiques, violences ou emploi où au moins une personne a été informée en 2023

-3- INFORMER ET ACCOMPAGNER : LES CHIFFRES CLÉS DES CIDFF EN 2023



90
Permanences

60
professionnel.le.s

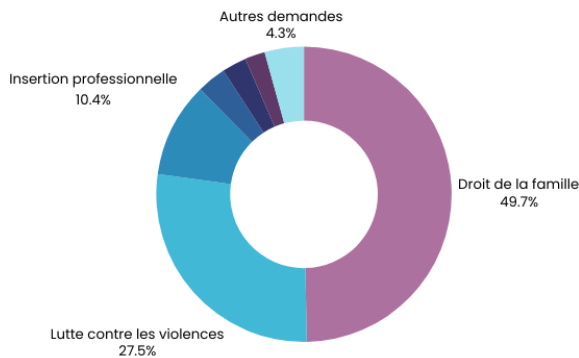
CHIFFRES CLÉS 2023

6326
personnes informées
individuellement

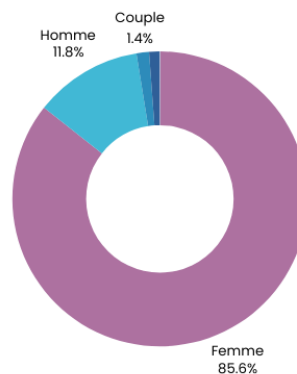
13 910
entretiens

18 480
demandes répondues

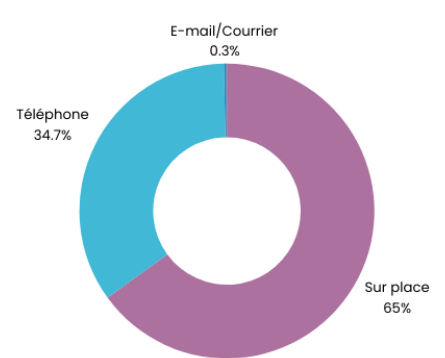
CATÉGORIES DES DEMANDES



TYPOLOGIE DU PUBLIC REÇU



DÉLIVRANCE DE L'INFORMATION



ACCOMPAGNEMENT DES VICTIMES DE VIOLENCES SEXISTES ET SEXUELLES

2707 victimes de violences informées et accompagnées par les CIDFF (+25% en 1 an et +31,1% pour les juristes)

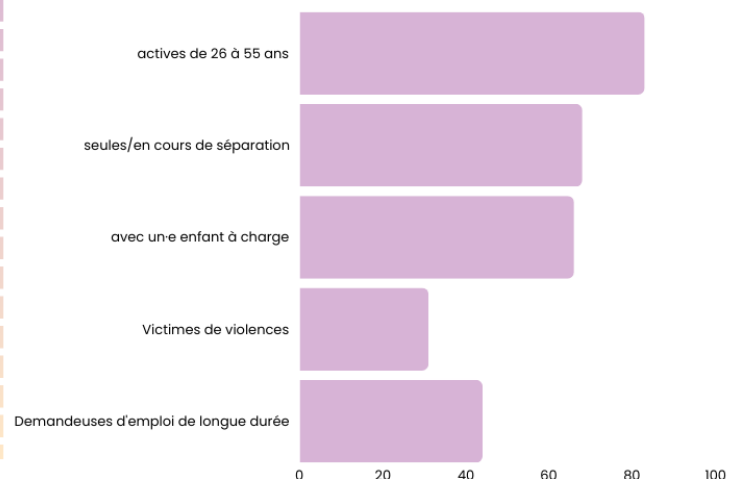
96,9%
des personnes
informées
sont des
femmes

85%
au sein du couple ou ex-couple
93%
des auteurs de violences
sont des hommes

Les violences faites aux femmes sont des violences de genre

ACCOMPAGNEMENT DES FEMMES VERS L'EMPLOI

600 femmes ont été informées individuellement par les services emploi dont 533 accompagnées



ACTIONS COLLECTIVES, SENSIBILISATIONS, FORMATIONS

570
sessions d'actions collectives

4448
participant.e.s

24%
des interventions dans les
établissement scolaires

V. LES ACTIONS DE LA FR-CIFF DE BRETAGNE EN 2023

-1- LA FR-CIDFF DE BRETAGNE EN 2023 : RENFORCER SES PARTENARIATS ET PARTICIPER AUX INSTANCES RÉGIONALES

Dans un contexte international et national marqué par un backlash et malgré des avancées significatives pour la France, (loi constitutionnelle du 8 mars 2024 relative à la liberté de recourir à l'interruption volontaire de grossesse), la FR-CIDFF de Bretagne réaffirme son engagement à renforcer son action en faveur de l'égalité et de l'émancipation des femmes.

Consciente de la nécessité d'une approche collaborative pour répondre efficacement aux besoins des femmes, la Fédération Régionale des CIDFF s'inscrit résolument dans une dynamique de développement et de renforcement de ses partenariats ce qui constitue un pilier essentiel de l'action de la FR-CIDFF de Bretagne.

En s'appuyant sur un réseau de partenariats dynamiques, la Fédération Régionale des CIDFF est déterminée à poursuivre ses objectifs de promouvoir ainsi l'autonomie sociale, personnelle et professionnelle des femmes, de diffuser largement la culture de l'égalité entre les femmes et les hommes et valoriser notre réseau dans sa reconnaissance d'utilité sociale et son rôle déterminant dans la cohésion sociales des territoires en Bretagne.

DES LIENS REGULIERS AVEC LES SERVICES DE L'ETAT ET LE CONSEIL REGIONAL EN BRETAGNE QUI PORTENT DES DOCUMENTS SOCLES :

Dans le cadre de l'accord tripartite signé entre les Service de l'Etat, la Région Bretagne et les CIDFF de Bretagne et leur Fédération régionale (2022-2024), et des conventions bipartites entre les Services de l'Etat, le réseau des CIDFF entretient des contacts réguliers avec **la Direction régionale aux droits des femmes et à l'égalité (DRDFE) et le Service et la Direction de la Jeunesse, de l'Égalité et du Sport de la Région Bretagne qui portent des document politiques socles dans le domaine de l'égalité entre les femmes et les hommes. Ces documents innervent les projets et les actions du réseau des CIDFF de Bretagne dans le cadre de leur mission d'intérêt général.**

En ce qui concerne les Services de l'Etat, nous citons, ici, « **Le plan interministériel pour l'égalité entre les femmes et les hommes** »

En effet, en 2023, à l'occasion de la journée internationale des Droits des femmes, le 8 mars, le Conseil des ministres a présenté le nouveau plan interministériel pour l'égalité entre les femmes et les hommes qui est structuré en quatre axes :

- **La lutte contre les violences faites aux femmes**
- **La santé des femmes**
- **L'égalité professionnelle et économique**
- **La culture de l'égalité**

En 2023, en lien avec notre projet dans le cadre du Plan pauvreté, nous avons eu également des liens réguliers, avec le Commissaire à la Pauvreté à la Préfecture de région.

En ce qui concerne le Conseil régional de Bretagne, nous soulignons son implication depuis 20 ans, pour faire bouger les situations inégalitaires entre les femmes, comme en témoigne, en particulier, la rédaction du : « **Rapport Egalité des droits entre les femmes et les hommes, Bilan d'activités 2022-2023 et perspectives** » qui s'attache à rendre compte des actions engagées par le Conseil régional dans sa mobilisation pour l'Egalité entre les femmes et les hommes dont la question des violences sexistes et sexuelles au travers d'une politique intégrée du Conseil régional et des politiques sectorielles qu'il soutient.

Le dernier rapport inédit et innovant portera toute l'attention du CESER de Bretagne dans sa session plénière de rentrée 2024 et de notre réseau.

Nous étions aux rendez-vous du Conseil régional de Bretagne concernant les deux plénières **du Conseil pour l'égalité entre les femmes et les hommes en janvier et octobre 2023** réunissant plus de 100 représentant.e.s de la Région, des Collectivités, des Associations, de l'Education et de la Formation, de la Jeunesse, des Entreprises et du développement économique, des organisations syndicales, de l'Etat, des Universités, de la Culture, des Quartiers politiques de la Ville, du Sport et des Médias.

Ce conseil, sans équivalent dans d'autres Régions, permet de développer des messages forts dont :

- L'appel à ce que les hommes s'investissent dans la politique d'égalité entre les femmes et les hommes,
- La responsabilité et devoir d'exemplarité des politiques publiques,
- La nécessité de travailler avec les élu.e.s et sur plus de compétence dans les domaines suivants : Egalité professionnelle, Jeunesse, Egalité femmes-hommes dans les politiques publiques, Lutte contre les violences sexistes et sexuelles et conjugales, Formations professionnelles.

CESER DE BRETAGNE, ASSEMBLÉE CONSULTATIVE DU CONSEIL RÉGIONAL DE BRETAGNE

Pour la diffusion de la culture de l'égalité entre les femmes et les hommes.

Annie Guillerme, par arrêté du préfet a été reconduite en tant que membre du Conseil Economique, social et environnemental régional de Bretagne en décembre 2023 pour la nouvelle mandature du CESER de Bretagne et à ce titre elle représente dans le Collège 3, le réseau des CIDFF de Bretagne (FRCIDFF-Bretagne).

Le CESER de Bretagne est composé de 120 membres répartis en 4 collèges :

- Collège 1 : entreprises et activités professionnelles non salariées
- Collège 2 : organisation syndicales de salarié.e.s représentatives au niveau régional
- Collège 3 : organismes et associations participant à la vie collective de la région
- Collège 4 : personnalités qualifiées concourant au développement de la région

Depuis le 4 août 2014, la parité entre les femmes et les hommes est devenue obligatoire au sein Des CESER.

Selon l'article L.4134-1 du Code général des collectivités territoriales : Le Conseil économique, social et environnemental régional est auprès du Conseil régional et du Président du Conseil régional, une assemblée consultative. Il a pour mission d'informer le Conseil régional sur les

Rapport d'activité – FR-CIDFF de Bretagne

Année 2023

enjeux et conséquences économiques, sociaux et environnementaux des politiques régionales, de participer aux consultations organisées à l'échelle régionale ainsi que de contribuer à des évaluations et à un suivi des politiques publiques régionales.

Annie Guillerme a été élue par les membres du CESER de Bretagne, présidente de la Commission « Cohésion sociale, santé, culture et qualité de vie ». Cette commission est cheffe de file de la question de l'égalité entre les femmes et les hommes en tant que Présidente de commission, elle est Vice-Présidente Déléguée du CESER de Bretagne.

En 2023, outre les avis produits dans sa commission concernant les programmes du Conseil régional, Annie Guillerme a fait plusieurs interventions dans les sessions plénières du CESER de Bretagne au titre de la FR-CIDFF Bretagne :

- Le 30 janvier 2023 : « *Les manifestations violentes du sexisme contre les femmes inquiétudes fortes ici et ailleurs* »
- Le 27 mars 2023 : Concernant le Programme Refus de la Misère du Conseil régional, « *La Culture antidote à l'humiliation et vecteur de reconnaissance sociale* »
- Le 17 avril 2023 : Concernant la démarche citoyenne, « *Pour développer collectivement la participation citoyenne à la décision publique en Bretagne* »
- Le 10 mai 2023, elle a participé à l'organisation de la journée THEMA du CESER de Bretagne « *Comment lutter contre le non recours et favoriser l'accès aux droits en Bretagne* » ou Dominique Thomas, Présidente du CIDFF du Morbihan a présenté le mini bus itinérant « *En Voiture Nina Simone* » sur les routes du Morbihan.
- Le 1er octobre 2023, Session plénière « *La santé des femmes est un enjeu majeur pour notre société* » (Voir Annexe 2).

SERVICE PUBLIC D'INFORMATION ET D'AIDE A L'ORIENTATION DU CONSEIL REGIONAL DE BRETAGNE (IDEO) :

La FR-CIDFF Bretagne et les 4 CIDFF de Bretagne ont signé en juillet 2016, la convention relative à la mise en œuvre du Service public régional d'orientation tout au long de la vie (SPRO). En fonction de différentes circulaires, l'orientation initiale et professionnelle pilotée jusqu'alors par l'Education nationale avec les CIO est désormais du domaine de la gestion des Conseils régionaux. Le Service Public d'Information et d'aide à l'Orientation (IDEO) a remplacé en 2020, le SPRO Bretagne avec la création d'un portail régional et un nouvel espace collaboratif LIAM.

Les acteurs mobilisés d'IDEO coordonné par le Conseil régional sont : l'APEC, CAP EMPLOI, les CIO, le Groupement Evolution Bretagne, le réseau des Missions locales, le réseau Information jeunesse, le réseau SPEF, le réseau des CIDFF de Bretagne, SUIO et Transition Pro-Bretagne.

Les référents pour le réseau des CIDFF Bretagne sont :

- Antoine EVEILLE, Groupe technique régional (GTR). Le comité de professionnalisation IDEO s'est réuni en présentiel et en distanciel 4 fois au cours de l'année 2023 (janvier – avril – juin – octobre).
- Annie GUILLERME, Groupe politique régional (GPR)

Dans le cadre du plan de professionnalisation édité chaque année, le réseau des CIDFF de Bretagne participe au temps de sensibilisation « **Egalité professionnelle : diversifier les choix d'orientation** » organisé dans le cadre du 25 novembre. Les objectifs de cet atelier interactif de 2H00 sont multiples :

Rapport d'activité – FR-CIDFF de Bretagne

Année 2023

- S'informer sur les différences entre les sexes dans le milieu professionnel.
- S'interroger sur les stéréotypes liés aux métiers et à l'orientation.
- Acquérir des éléments de posture pour lutter contre les stéréotypes sexués en situation d'accompagnement.

En 2023, cet atelier a été animé par Antoine EVEILLE, Coordinateur de la FR-CIDFF de Bretagne et Estelle TESSIER, Conseillère en insertion professionnelle du CIDFF 35, le mardi 28 novembre. **Au total, ce sont 49 personnes qui ont participé à cet atelier dont 21 professionnel.le.s d'IDEO.**

MOUVEMENT ASSOCIATIF DE BRETAGNE (MAB) :

Comme l'indique le rapport d'activité 2023 du MAB, l'énergie et la vitalité des associations contribuent au développement social et économique de la Bretagne. Dans cette volonté d'inscrire dans la durée, le Mouvement Associatif de Bretagne agit comme porte-parole des enjeux et actions associatives pour promouvoir et faire reconnaître l'importance de leur part dans la société civile organisée en lien avec sa Fédération nationale.

LA FR-CIDFF Bretagne adhère depuis 2018 au Mouvement Associatif et Annie Guillerme, est membre du Bureau et Vice-Présidente. Elle participe à ses travaux (réunions institutionnelles, ateliers, séminaires, Assises régionales).

Les coordinations régionales et des Collèges territoriaux adhèrent et participent aux travaux de mobilisation sur le fait associatif développés par le MAB ce sont :

Pour les coordinations régionales :

- **Egalité et Défense des Droits humains : FR-CIDFF BRETAGNE et LA LIGUE DES DROITS DE L'HOMME,**
- Jeunesse, et éducation populaire : CRAJEP et LIGUE DE L'ENSEIGNEMENT
- Environnement : FRANCE NATURE et RESEAU D'EUCAUTION A L'ENVIRONNEMENT EN BRETAGNE
- Tourisme : Union nationale des associations de tourisme et de plein air, UNAT
- Radio : CORLAB
- Sport : CROS de Bretagne
- Sanitaire, social et médico-social : URIOPS
- Famille : UNAF, Familles rurales
- Culture bretonne : KEVRE BREIZH

Pour les Collèges territoriaux :

- Espace Associatif de Quimper/Cornouaille
- Réseau d'Echanges et de Services aux Associations du Pays de Morlaix (RESAM)
- La formation SEMAFOR du pays de Brest
- La Fédération des étudiants Occidentale (Fédé B)

Ces coordinations régionales et Collèges territoriaux constituent ainsi un poids politique fort auprès des décideurs régionaux dont ceux en responsabilité des politiques publiques.

Le réseau GUID'ASSO piloté par le MAB vise à organiser l'accompagnement de la vie associative pour permette une meilleure visibilité pour des besoins d'appui notamment des petites associations avec des bénévoles de n'importe quel endroit de Bretagne en coopération avec la DRAJES (Délégation Régionale Académique de la jeunesse, à l'engagement et aux Sports).

Rapport d'activité – FR-CIDFF de Bretagne

Année 2023

Le portail des formations géré par le MAB est aujourd'hui un site phare pour les associations. Le MAB suit et co-pilote les différents dispositifs de soutien à la vie associative comme (DLA, FDVA) tout en tissant des liens avec les acteurs de la Recherche.

Le MAB travaille avec les coordinations, à partir d'actions autour des axes suivants :

- Affirmer revendiquer et faire connaître le fait associatif : engagement, solidarité, bénévolat.
 - Communiquer et organiser des temps fédératifs fort
 - Observer l'évolution de la vie associative et diffuser des données et informations
 - Coopérer avec les acteurs de la recherche et sensibiliser la vie associative
- Analyser, étudier, soutenir et renforcer la vie associative en BRETAGNE
 - Investir les espaces régionaux de concertation et les dispositifs qui impactent le monde associatif
 - Renforcer la connaissance mutuelle entre les têtes de réseau et entre les groupements qui adhèrent aux MAB
 - Former et informer les réseaux associatifs
 - Faire réseau et rassembler pour porter une voix commune

PÔLE EMPLOI DE BRETAGNE :

En mai 2021, la Direction Régionale de Pôle Emploi et la FR-CIDFF ont signé une convention partenariale, déclinaison de la convention signée par nos instances nationales. Le cadre de cette convention vise à définir les modalités de coopération, sur le champ de la complémentarité de nos offres de services respectives, plus particulièrement selon 3 axes :

- Développer l'interconnaissance de nos 2 structures,
- Rechercher la complémentarité des offres de services dans le parcours d'insertion professionnelle des femmes en difficulté,
- Organiser des actions communes favorisant le retour à l'emploi et/ou de sensibilisation relatives à des thématiques de ce public.

En 2023, un premier bilan de cette convention de partenariat a été organisé au mois de mars réunissant la Direction Régionale de Pôle Emploi, les Directions territoriales, les CIDFF et la FR-CIDFF de Bretagne. S'appuyant sur un questionnaire adressé aux Directions territoriales et les CIP des CIDFF de Bretagne, cet échange a permis de mesurer les évolutions induites par cette convention durant les deux années d'application ainsi que les perspectives d'amélioration pour accompagner de manière plus efficiente les femmes dans leurs démarches d'insertion professionnelle. Les constats posés lors de cette réunion étaient notamment les suivants :

- Partenariat hétérogène d'un territoire à autre, même dans un même département
- Des difficultés rencontrées par des femmes sans solution à ce jour (femmes travaillant à temps plein souhaitant se reconvertir ou changer d'emploi car victime de harcèlement ou de violences, des personnes en arrêt maladie allant être licenciées pour inaptitude)
- Des services du CIDFF méconnus des agents Pôle emploi qui pourraient être complémentaire à notre offre de service.

Au regard de ces constats, une feuille de route départementale et régionale a été établie entre nos deux réseaux pour répondre à ces enjeux. Nonobstant de quoi, au regard de l'évolution de Pôle Emploi en France Travail au cours de l'année 2023 (pérennisation de la convention pour une année), cette feuille de route sera mise en application en 2024. Elle visera notamment à créer des outils adaptés aux structures pour avoir le « réflexe » CIDFF notamment pour les agent.e.s de France Travail et parallèlement travailler en proximité d'une branche professionnelle (FRTP) pour faciliter l'insertion et le maintien dans l'emploi des femmes dans ce secteur d'activités.

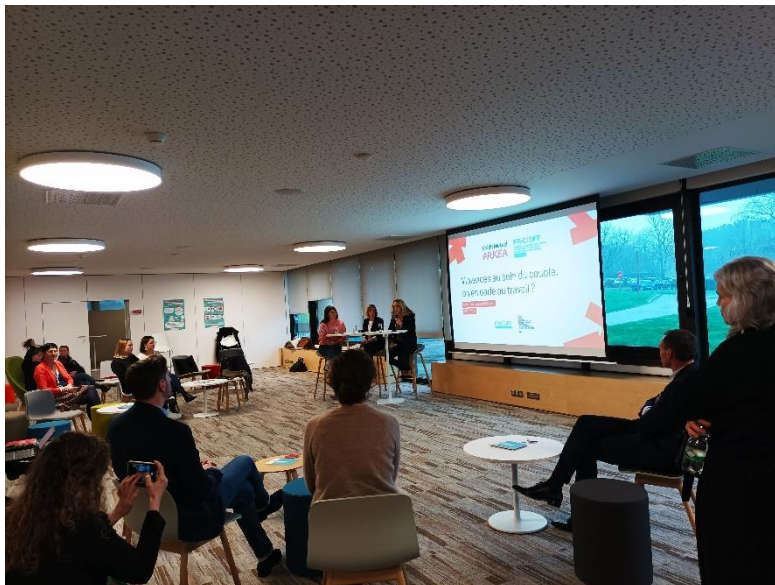
CRÉDIT MUTUEL ARKÉA :

En 2021, des liens sont créés avec le siège finistérien du Crédit Mutuel ARKEA en vue d'une collaboration étroite, le Crédit Mutuel ARKEA et le réseau des CIDFF de Bretagne se retrouvant sur les axes suivants :

- Diffuser la culture de l'égalité entre les femmes et les hommes par les moyens les plus pertinents,
- Sensibiliser sur la question des violences conjugales, sexistes et sexuelles,
- Contribuer à rendre la société plus inclusive et à lutter en particulier contre la situation de précarisation et de pauvreté des femmes.

À la suite de la reconnaissance de la FR-CIDFF de Bretagne comme association d'intérêt général, une convention de mécénat a été signée au mois de mai 2022 entre le Crédit Mutuel Arkéa et la FR-CIDFF de Bretagne pour 2 années (2022-2023). Ce soutien permet ainsi la structuration et le déploiement des actions du réseau des CIDFF de Bretagne sur tous les territoires et au Crédit Mutuel Arkéa d'être sensibilisé et alerte sur les thématiques d'expertise des CIDFF.

Le réseau des CIDFF de Bretagne (juriste du CIDFF 35) est intervenu au Siège du Crédit Mutuel Arkéa à Brest le 12 janvier 2023 pour une conférence en format hybride (présentiel/distanciel) auprès des collaborateurs.trices sur la thématique : les violences conjugales, on en parle au travail ?



En s'appuyant sur une méthodologie déployée par la FNCIDFF, ce temps d'échange a permis de définir et d'appréhender les situations de violences conjugales, de mesurer les incidences sur les salarié.e.s victimes et de proposer des solutions en lien avec les procédures internes déployées par le Crédit Mutuel Arkéa.

Par ailleurs, la FR-CIDFF a été conviée à participer au 1^{er} Carrefour de l'Inclusion et de la prévention du Crédit Mutuel Arkéa organisé à Penfeld à Brest le 28 septembre 2023. Participant à la matinée, la FR-CIDFF a pu découvrir, en présence des 300 collaborateurs.trices formant la communauté des ambassadeurs, les actions portées par le Crédit Mutuel Arkéa en France en termes de prévention dans toutes ses dimensions.

RENCONTRES PARTENARIALES :

Au cours de l'année 2023, des rencontres partenariales ont permis de développer l'interconnaissance entre le réseau des CIDFF de Bretagne et des structures présentes à l'échelle de la Région Bretagne :

- **Amicale du Nid** dont le siège est basé à Brest et disposant d'une antenne à Rennes ainsi que des permanences dans le Morbihan et les Côtes d'Armor. L'Amicale du Nid est une association fondée en 1946 qui conduit des actions « d'aller-vers » les personnes en situation de prostitution (maraudes numériques par exemple), d'accompagnement global et spécifique vers la sortie de prostitution, de recherche, de prévention et de formation sur la question de la prostitution. En 2023, la FR-CIDFF a pu échanger avec les professionnel.le.s de l'Amicale du Nid, visiter les locaux à Rennes et la coordinatrice de l'antenne de Rennes a participé à l'Assemblée Générale de la FR-CIDFF permettant d'appréhender la diversité des activités menées par les CIDFF.
- **SATO Intérim.** Dans le cadre de l'Appel à projets « Égalité professionnelle » pour lequel SATO Intérim a été lauréat, les 6 agences de Sato Interim ont porté des actions en faveur de l'égalité professionnelle en faisant intervenir le réseau des CIDFF durant les différentes actions. En juin 2023, la FR-CIDFF a pu présenter les domaines d'intervention des CIDFF et notamment ceux des services emploi des CIDFF lors du bilan régional organisé à Brest
- **Centre de ressources Intim'Agir.** En 2023, une présentation de la mise en place en Région Bretagne a été organisée. Porté par Breizh handicap et financé par l'ARS, il s'agit d'un centre de ressources pour informer et orienter les particuliers notamment ceux et celles en situation de handicap et les professionnel.le.s dans trois domaines : la vie intime, affective et sexuelle ; la parentalité et la lutte contre les violences.
- **CRESS de Bretagne.** La chambre régionale de l'Economie sociale et solidaire de Bretagne a été lauréate de l'appel à projets lancé par le Ministère en charge de l'égalité en 2022 pour prévenir et agir contre les violences sexistes et sexuelles au travail. Souhaitant travailler en partenariat et en collaboration avec les acteurs.trices de la Région dont le réseau des CIDFF, la CRESS de Bretagne a organisé des réunions de travail visant à identifier les leviers, les freins et les opportunités pour travailler sur cette problématique des VSST dans l'ESS. Par ailleurs, elle a organisé un évènement à Brest le 12 décembre 2023 sur la prévention du sexisme au travail dans l'ESS. Au regard de l'expertise des CIDFF en la matière, la FR-CIDFF de Bretagne a participé aux réunions préparatoires pour construire le programme de cette journée. Il s'agissait d'un évènement à destination des professionnel.les, des dirigeant.es, des services RH ou prévention, des élu.es de CSE, ou

encore toute personne souhaitant réfléchir sur cette question dans sa structure. Particulièrement impliqué dans ce projet, le réseau des CIDFF a participé à ce temps par les interventions d'une juriste et d'une conseillère emploi du CIDFF 29 sur cette thématique.

- Les rencontres partenariales dans le cadre du projet « **Le COB en action : promouvoir l'autonomie des femmes** ». Avec l'arrivée de la Chargée de projet dans l'équipe de la FR-CIDFF en mars 2023 recrutée spécifiquement pour cette action, il s'agissait de pouvoir répondre aux objectifs pour lesquels le réseau a été financé et notamment en allant-vers les professionnel.le.s de ce territoire pour finaliser le diagnostic territorial et co-construire un plan d'action adapté aux réalités et aux besoins. Ainsi, lors de la phase d'ingénierie, ce sont près de 363 personnes et institutions rencontrées (élu.e.s, associations, citoyen.n.e.s, professionnel.le.s de la prévention/du social ; de l'insertion professionnelle ; de l'accès au droit ; de la santé, etc.). Le plan d'action a été co-construit avec 67 partenaires du territoire concernés par les thématiques d'accès aux droits, de lutte contre les violences sexistes et sexuelles et l'insertion socio-professionnelle, dans le cadre d'ateliers spécifiques qui ont permis de confronter les propositions issues du diagnostic et de co construire des propositions d'actions partagées.

-2- LA FR-CIDFF DE BRETAGNE EN 2023 : PROMOUVOIR LES ACTIONS DES CIDFF POUR FAVORISER L'AUTONOMIE ET L'ÉGALITÉ ENTRE LES FEMMES ET LES HOMMES

L'une des missions de la FR-CIDFF, inscrite dans le cahier des charges défini en 2022, assure notamment une fonction d'animation. La FR-CIDFF de Bretagne conduit une politique de communication régionale en cohérence avec la politique de communication nationale de la FNCIDFF. A ce titre, elle assure la valorisation au plan régional et national de son expertise concernant les questions relatives aux femmes et aux familles et liées à l'égalité entre les femmes et les hommes, aux violences sexistes et sexuelles. En 2023, la FR-CIDFF de Bretagne a animé et participé à différents temps-forts visant à promouvoir les actions des CIDFF de la Région et sensibiliser aux questions d'égalité.

SATO INTERIM – 21 JUIN 2023

SATO Intérim, agence d'emploi inclusif, a été lauréat en 2022 de l'Appel à projet «Egalité professionnelle » dont l'une des visées première était de favoriser la mixité des métiers pour les femmes. Reconnu sur les territoires pour l'accompagnement des femmes dans leurs démarches d'insertion socioprofessionnelle, le réseau des CIDFF a été mobilisé pour animer des ateliers durant cette action. Présent sur trois départements (6 agences) de Bretagne, SATO Intérim a organisé le 13 juin un bilan régional en présence des 6 Agences, de la DRDFE et des partenaires de Bretagne. De ce fait, elle a souhaité que la FR-CIDFF présente lors de ce temps-fort les actions des CIDFF notamment celles relatives à l'accompagnement des femmes rencontrant des difficultés multiples et explique la ségrégation horizontale et verticale du marché du travail et ses différentes explications. Par ailleurs, cela a été l'occasion d'évoquer le projet en cours de déploiement sur le territoire du Centre Ouest Bretagne et la démarche engagée par le réseau des CIDFF pour répondre au plus près des besoins identifiés par les femmes sur ce territoire. Lors de ce temps-fort plus de 60 de personnes étaient présentes.

TEMPS FORT SUR LA SANTÉ DES FEMMES – 22 SEPTEMBRE 2023

FR-CIDFF
Fédération régionale des centres
d'information sur les droits
des femmes et des familles
Bretagne

**INVITATION DU RÉSEAU
DES CIDFF DE BRETAGNE**

**LA SANTÉ DES FEMMES
UN ENJEU MAJEUR POUR
NOTRE SOCIÉTÉ**

UN PARTAGE D'EXPÉRIENCES EN
BRETAGNE

Les responsables des politiques publiques, les
professionne.le.s de santé, le monde économique
et les réseaux associatifs se mobilisent
en Bretagne !

22 SEPTEMBRE 2023
14H00 - 17H00
MAISON DES ASSOCIATIONS DE
RENNES
À PROXIMITÉ DE LA GARE DE RENNES
GRATUIT

07-44-52-31-54 contact@frcidff-bretagne.fr

En 2023, la FR-CIDFF et les CIDFF de Bretagne identifient régulièrement que les atteintes à la santé des femmes sont en lien avec leur situation sociale. Sont particulièrement concernées, les femmes de tous les âges reçues par les CIDFF qui subissent des violences physiques, psychologiques, sexuelles, voire administratives et économiques, qui sont en situation de précarité et exposées au chômage, qui vivent une situation de monoparentalité. Ces conditions sociales difficiles qui se cumulent pour certaines entraînent des problèmes de santé, physiques ou psychologiques. Elles constituent un frein à leur autonomie socio-économique, une préoccupation majeure des CIDFF.

Concernant ce sujet majeur dans notre société, la FR-CIDFF de Bretagne a organisé le vendredi 22 septembre 2023 un évènement pour partager des expériences portées en Région qui permettent d'améliorer la santé des femmes (santé physique, sociale et mentale). Pour y répondre, trois tables-rondes ont été organisées :

- Les actions portées par les CIDFF de Bretagne
- La santé des femmes au travail
- La Maison des Femmes à Rennes.

Table-ronde	Les actions des CIDFF	La santé des femmes au travail	La Maison des Femmes
Animateur.trice	Antoine EVEILLE FR-CIDFF de Bretagne	Dominique THOMAS CIDFF du Morbihan	Annie GUILLERME FR-CIDFF de Bretagne
Intervenant.e	Marie SERGENT – CIP CIDFF du Morbihan	Karinne CLOSIER – CIP CIDFF des Côtes d’Armor	Geneviève LETOURNEUX Conseillère municipale aux droits des femmes et à la lutte contre les discriminations Ville de Rennes
Intervenant.e	Juliette GRIMAUULT- Psychologue CIDFF du Finistère	Dr Thomas BONNET – Médecin inspecteur DREETS de Bretagne	Steven FLOCH’LAY Psychologue ASFAD
Intervenant.e	Coraline CHARTOIS- Chargée de projet FR-CIDFF de Bretagne	Véronique BOUYAUX – Directrice ARACT de Bretagne	Mathilde DELESPINE Sage-femme et coordinatrice de la Maison des Femmes CHU de Rennes
Intervenant.e	Valentine COZIC – Chargée de mission prévention et promotion de la santé CLS Pays COB	François HERVIAUX PDG Entreprise de Linevia	

Ce sont donc 11 professionnel.le. qui sont intervenu.e.s lors de cette journée pour partager avec l’auditoire leurs expériences et leurs actions pour prendre en considération et améliorer la santé des femmes. Par ailleurs, les interventions de la Députée Anne-Cécile Violland rapporteuse du rapport d’information sur la santé mentale des femmes en 2023, d’Ahez Le Meur, Déléguée régionale aux droits des femmes à la Préfecture de Région et du Dr Anne Le Fèvre Médecin prévention promotion de la santé, DA Prévention Promotion de la Santé à l’ARS de Bretagne ont permis d’inscrire ces réflexions dans un portage politique à la fois national et régional.

Au total, ce sont près de **60 personnes** (professionnel.le.s des CIDFF, DDFE, associations, etc.) qui ont participé à ce temps visant à partager les expériences autour du sujet de la santé des femmes.

FONDATION DE FRANCE – SPORT SANTÉ INSERTION LES 7 ET 8 NOVEMBRE – INSEP

Entre 2021 et 2023, la FR-CIDFF de Bretagne a pu bénéficier du soutien de la Fondation de France pour le projet « **TouteSport Toutes Sportives !** » porté en Région Bretagne. Au terme de cet Appel à projets, la Fondation de France a souhaité réunir, à l'INSEP, durant 2 jours l'ensemble des lauréats des deux axes financés, à savoir les Femmes et le sport et la santé et le sport. Particulièrement impliquée dans le projet « **TouteSport, Toutes Sportives !** », la Fondation des Femmes a souhaité valoriser cette action avec le concours du réseau des CIDFF lors de la première journée auprès des porteurs de projet et les politiques publiques. Ainsi, la FR-CIDFF a présenté devant plus d'une centaine de professionnel.le.s dont la directrice générale de la Fondation de France, la directrice exécutive impact et héritage de Paris 2024 et la ministre déléguée chargée de l'Organisation territoriale et des Professions de santé, le réseau des CIDFF, ses missions ainsi que la portée transformatrice du projet partenarial « **TouteSport, Toutes Sportives !** ». Présente avec le Comité régional UFOLEP de Bretagne, la FR-CIDFF a pu témoigner sur le dynamisme régional de notre réseau et l'importance du travail partenarial pour la réussite de ce projet d'inclusion par le sport. L'article rédigé par la Fondation de France est à retrouver en intégralité [en ligne ici](#).



MARDI DE L'ÉGALITÉ –21 NOVEMBRE 2023

En 2023, la FR-CIDFF de Bretagne a poursuivi le projet de recherche-action porté avec Le Laboratoire VIP2 (Valeurs, Innovations, Politiques, Socialisations et sports) de l'Université Rennes 2 qui vise à comprendre les processus d'autonomisation des femmes informées et accompagnées par les CIDFF (TouteSport, Toutes Sportives ; permanences juridiques ; BAIE). En 2023, le travail d'observation participante s'est poursuivi ainsi que les entretiens avec les femmes lors du premier semestre de l'année. Ainsi, à la rencontre de ces femmes, différents dispositifs d'accompagnement dans l'accès à l'emploi et aux droits ont été étudiés au fil d'une immersion continue dans le quotidien des professionnelles (CIP et juristes). A partir de leurs expériences, de leurs récits de vie ainsi qu'à travers une observation in situ des chercheuses-eurs lors des rendez-vous et séances de suivi des femmes, au total ont été réalisés :

Rapport d'activité – FR-CIDFF de Bretagne

Année 2023

- 38 entretiens biographiques auprès de 26 femmes (12 d'entre elles ~~ont-été~~ ont été rencontrées à deux reprises, soit au cours de l'accompagnement puis à l'issue, soit lors du suivi mais avec plusieurs mois d'intervalle),
- 8 entretiens semi-directifs auprès des professionnel-le-s (responsables associatif-ves, juriste, CIP, éducateur, avocate, partenaire associatif),
- 77 observations (allant de la 1/2 journées à la journées) soit environ 230 heures et plus de 170 bénéficiaires,
- 11 participations à des évènements et/ou « temps fort » locaux, régionaux ou nationaux, partagés par les deux partenaires de l'étude.

Ainsi, après ce travail de collecte empirique réalisé jusqu'au premier semestre 2023, le Laboratoire VIPS2 a démarré la rédaction de ce rapport qui paraîtra en 2024. Nonobstant de quoi, il a été prévu dès 2021 que la FR-CIDFF et Le Laboratoire VIPS2 puissent présenter les premiers enseignements et éléments d'analyse durant le Mardi de l'égalité du 21 novembre, organisé à l'occasion du 25 novembre, Journée internationale pour l'élimination des violences faites aux femmes et aux minorités de genre. Ainsi, cette soirée intitulée « **Paroles et portraits de femmes : des mots sur des maux** » a été l'occasion de présenter au public présent (FNCIDFF, CIDFF de Bretagne, partenaires dont le Comité régional UFOLEP de Bretagne, Conseil Régional de Bretagne) les portraits de :

- Béatrice accompagnée dans le projet TouteSport, Toutes Sportives !
- Juliette accompagnée dans le projet TouteSport, Toutes Sportives !
- Sylvie accompagnée dans le dispositif Module Découverte des Métiers
- Mathilde informée au sein d'une permanence juridique
- Elena accompagnée au Bureau d'accompagnement individualisé vers l'emploi



Cette première soirée de présentation des premiers éléments d'analyse de cette recherche-action sera complétée en 2024 par la publication de cet ouvrage, d'une synthèse des principaux éléments ainsi que d'un temps-fort de restitution.

INTERVENTION AUPRÈS DES ÉTUDIANT.E.S DU MASTER GENRE – 22 NOVEMBRE

Fanny BUGNON, Maîtresse de conférences et Responsable DIU Etudes sur le genre et du Master Etudes sur le genre-Discriminations (M2) de l'Université Rennes 2 a souhaité organiser durant la semaine de regroupement des étudiant.e.s, des rencontres avec des professionnel.les agissant en faveur de l'égalité entre les sexes et de la lutte contre les discriminations. Ainsi, le CIDFF 35 et la FR-CIDFF de Bretagne sont intervenus auprès des 20 étudiant.e.s présent.e.s ce jour-là pour (re)découvrir les actions des CIDFF de Bretagne, de la FR-CIDFF de Bretagne et les missions de coordination.

15 OCTOBRE ET 25 NOVEMBRE – L'ORGANISATION DE TEMPS-FORTS SUR LE CENTRE OUEST BRETAGNE

Dans le cadre du projet « Le COB en action », la FR-CIDFF de Bretagne, par l'intermédiaire de la chargée de projet dans le cadre de ses missions (aller-vers le public) a organisé une série d'événements lors des journées internationales :

- Le 15 octobre : Journée internationale des femmes rurales
- Le 25 novembre : Journée internationale pour l'élimination des violences faites aux femmes

Femmes Rurales en actions ! Maouezed diwar ar maez o labourat !

En lien avec le projet global porté sur le COB et parallèlement à la campagne de communication lancée par la FNCIDFF financée par l'ANCT (*Partout les femmes ont des droits*), la FR-CIDFF de Bretagne a co-organisé des actions pour célébrer la première journée internationale des femmes rurales sur le COB intitulée « Femmes Rurales en actions ! Maouezed diwar ar maez o labourat ! ». Pour organiser au mieux ce temps-fort, 2 réunions de préparation ont été animées par la FR-CIDFF où 19 structures y ont participé. Ainsi, en 2023, 2 temps spécifiques ont été animés :

- Du 30 août au 5 octobre : déploiement du dispositif « Porteuses de paroles » dans les rues du COB et une version micro-trottoir au Lycée Saint-Yves de Gourin
- Du 7 octobre au 15 octobre 2023, une série d'actions culturelles organisées sur les 5 EPCI :
 - o 2 expositions itinérantes : « Porteuses de paroles » et « Portraits de vie de femmes rurales »

- 3 projections : 2 documentaires « Terra Luna », « Croquantes » et une soirée de courts-métrages « Héroïnes rurales »
- 2 rencontres avec une illustratrice de BD Maud Bénézit « Il est où le patron ? »
- Une représentation de la Chorale du Faouët annulée pour raison de santé

Au total, ce sont plus de 190 personnes qui ont participé à cette série d'évènements.

Journée internationale pour l'élimination des violences faites aux femmes – novembre 2023

La semaine du 25 novembre 2023 deux actions ont été proposées pour sensibiliser aux violences sexistes et sexuelles. Une dédiée aux professionnel.les, élu.e.s et associations du territoire amenées à être en lien avec les victimes et une à destination du grand public. Ainsi, la FR-CIDFF de Bretagne a proposé :

Rapport d'activité – FR-CIDFF de Bretagne

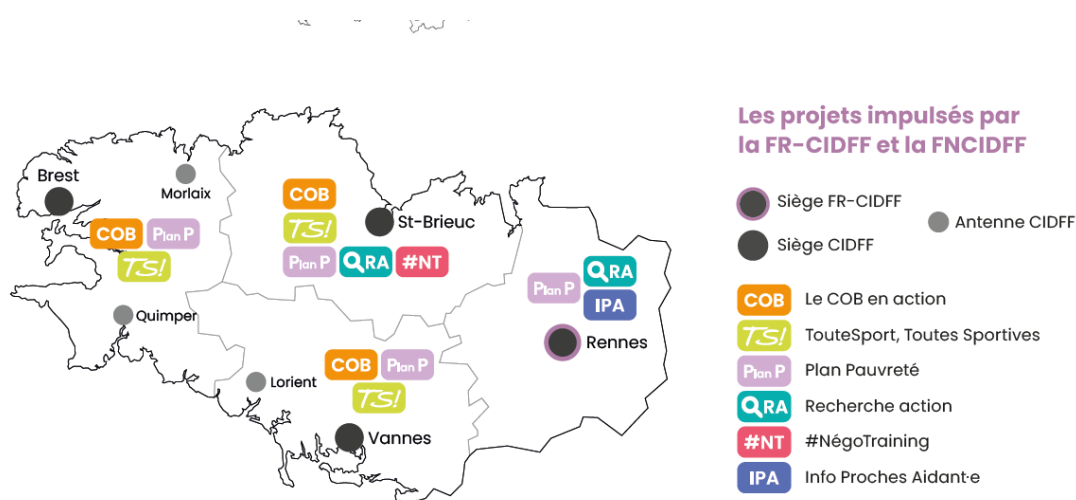
Année 2023

- Le 24 novembre une sensibilisation aux violences sexistes et sexuelles « Où commencent les violences ? » animée par une juriste du CIDFF 22 à destination des acteurs.ices du COB, à Rostrenen (22)
- Le 26 novembre, un ciné-rencontre autour du film « Je vous salue salope, la misogynie au temps du numérique », à Gourin (56) avec l'intervention de Dominique Thomas, Présidente du CIDFF 56 et Damien Legris, administrateur au CIDFF 35



-3- LA FR-CIDFF DE BRETAGNE EN 2023 : PORTER DES PROJETS RÉGIONAUX POUR FAVORISER L'ÉGALITÉ ET L'AUTONOMIE DES FEMMES

En 2023, la FR-CIDFF de Bretagne a poursuivi le déploiement de projets régionaux et inter-départementaux dont la visée première est de renforcer l'action des CIDFF sur les territoires de Bretagne afin de favoriser l'autonomie sociale, personnelle et professionnelle des femmes et promouvoir l'égalité femmes-hommes. En 2023, au regard des réponses formulées à des Appels à projets, de nouvelles actions, réflexions ont été déployées et seront poursuivies en 2024.



LE PROJET TOUTESPORT, TOUTES SPORTIVES !

Les données du Ministère chargé de l'égalité entre les femmes et les hommes, de la diversité et de l'égalité des chances rappellent et soulignent les inégalités structurelles de genre dans les pratiques sportives :

- Sur 87 fédérations, 10 fédérations sont à majorité de femmes (équitation, gymnastique, sports de glace) contre 77 fédérations à majorité d'hommes (football, cyclisme, aéromodélisme, etc.).
- 32% des filles issues des zones d'éducation prioritaires pratiquent une activité physique contre 51% pour les données nationales
- Parmi les pratiquant.e.s d'activité physique, 37% des femmes pratiquent deux à 3 fois par semaine une activité tandis que 40% des hommes pratiquent plus de 4 fois par semaine une activité physique (le temps dévolu aux loisirs est bien moindre pour les femmes que pour les hommes).

Ces différences de pratiques s'expliquent selon différents facteurs (offres de pratiques moindres, manque de créneaux, sous-représentation des femmes dans l'encadrement technique et administratif, injonctions sociales et genrées, etc.). Or, les freins à la pratique sportive sont

concomitants à ceux rencontrés par les femmes accompagnées par les CIDFF de Bretagne dans le cadre de leurs démarches d'insertion socioprofessionnelle.

C'est en raison de ce cadre structurel d'inégalités sociales et de genre que le déploiement du projet « TouteSport ! » dans le département des Côtes d'Armor en 2020 a démarré alors que le projet « TouteSport, Toutes Sportives ! » porté avec le Comité régional UFOLEP a émergé pour la FR-CIDFF en 2021.

Le projet TouteSport, Toutes Sportives, soutenu notamment par le Conseil Régional de Bretagne, vise quatre objectifs principaux :

1. Permettre l'émergence d'un sentiment de bien-être physique
2. Favoriser le développement de l'estime de soi
3. Participer au développement du lien social
4. Permettre aux femmes de développer des compétences transversales pouvant être sollicitées dans la démarche d'insertion socioprofessionnelle.

Continuité d'une action déployée dès septembre 2021 et fonctionnant en saisonnalité (septembre à début juillet), le projet TouteSport, Toutes Sportives ! a été déployé de septembre 2022 à juillet 2023 sur 5 territoires :



Les objectifs du projet « TouteSport, Toutes Sportives ! » sont certes pluriels mais s'inscrivent dans les ambitions potées par les services emploi des CIDFF de Bretagne :

- L'activation d'une dynamique individuelle, aux effets durables, pour l'entrée dans un parcours d'insertion, favorisant une prise d'autonomie.
- Initier, activer et animer les liens entre les partenaires du CIDFF et les participantes.
- Aider les femmes accompagnées à reprendre confiance en elles, en leurs compétences et capacités (sociales et physiques) pour aboutir plus facilement et de façon indépendante par la suite, à l'autonomie sociale, personnelle et professionnelle.

Pour y répondre, le contenu et le déroulé du projet TouteSport, Toutes Sportives ! alternent selon deux formats d'ateliers :

- Les ateliers d'activités physiques et sportives animés par le comité départemental UFOLEP

Rapport d'activité – FR-CIDFF de Bretagne

Année 2023

- Les ateliers d'estime de soi, d'insertion socioprofessionnelle et de citoyenneté animés par le CIDFF avec un partenaire si besoin est.

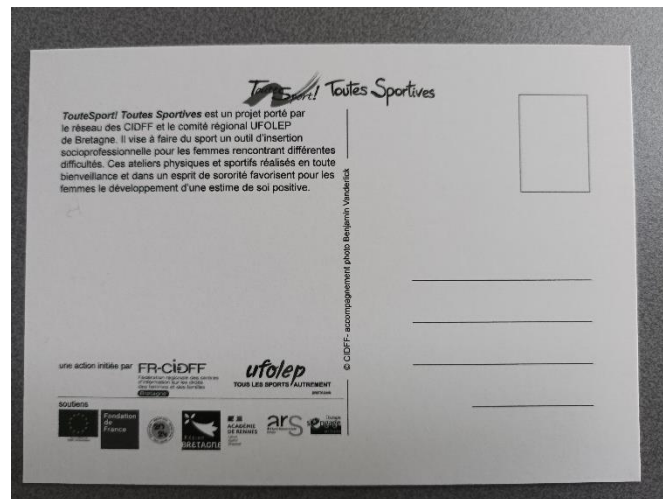
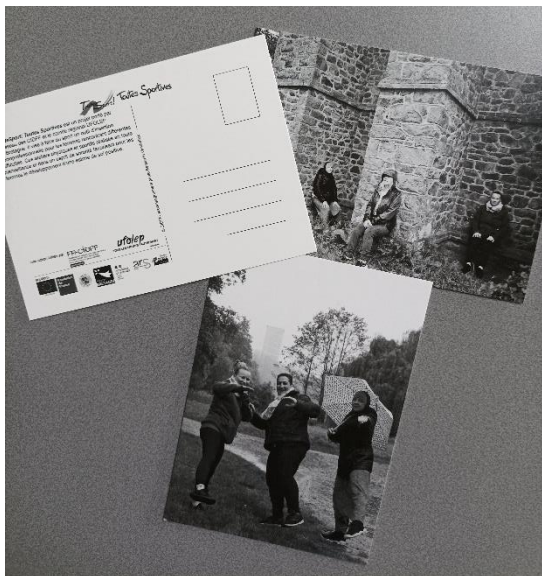
Au regard du public accompagné, du tissu associatif sportif ou fédéral proposé sur les territoires et des partenariats noués, chaque projet s'organise différemment selon le territoire de déploiement, avec cependant des composantes communes :

- Les ateliers, indépendamment de leur nature, se déroulent systématiquement lors d'un créneau scolaire et ne peuvent pas être proposés le mercredi
- Des activités physiques et sportives qui s'appuient sur les envies exprimés par les bénéficiaires, accessibles à toutes (même pour celles souffrant de pathologie chroniques ou en situation de handicap)
- La possibilité d'animer un atelier sportif « Parents-enfants » lors des vacances scolaires
- Un respect de l'autonomie et de la dynamique individuelle
- Un projet qui se construit selon les besoins des femmes inscrites dans ce dispositif d'accompagnement.
- La participation au projet « Ce que j'exprime par le Sport » porté par la FR-CIDFF de Bretagne
- Le choix d'obtenir le diplôme du PSC1 pour celles qui le désirent
- Un bilan sport-santé bien-être.

Parallèlement à l'animation des ateliers sportifs et d'insertion socioprofessionnelle et d'estime de soi, la FR-CIDFF de Bretagne a souhaité organiser pour la saison 2022-2023 une action artistique qui puisse être présentée aux participantes et partenaires lors du temps fort régional. En effet, désirant reconduire l'action régionale de rencontre entre toutes les participantes, la FR-CIDFF de Bretagne souhaitait que l'après-midi soit axée autour d'une rencontre avec l'art, et plus spécifiquement, la photographie pour favoriser l'estime de soi des participantes. En effet, les CIDFF réalisent avec les participantes un travail sur l'image de soi et le rapport au corps et cela durant l'entièreté du projet afin de lever les freins à la pratique sportive. Or, étant une phase rétrospective et de bilan, il semblait opportun de s'appuyer un médium peu ou prou mobilisé, à savoir la photographie. La FR-CIDFF (en accord avec les CIDFF) considérait qu'il pouvait être intéressant et pertinent d'accueillir un photographe sur chaque site pour venir réaliser les portraits en mouvement de participantes qui se sont lancées dans une pratique sportive.

C'est pour ce faire qu'un rapprochement a été engagé avec Benjamin Vanderlick, ethnophotographe à Brest et qui avait travaillé avec le CIDFF29 et d'autres associations dont Yiriba et la ville de Brest à l'exposition « Elle est si belle à voir ! ». Portant une attention spécifique à la dimension sociale de son travail, les ateliers avec B. Vanderlick (2 ateliers sur chaque territoire soit 10 en totalité) ont été construits de façon participative avec les bénéficiaires qui ont pu préparer le matériel, participer à la mise en place des décors, à la composition du cadre et de la lumière, à la définition de la pose à adopter, et à la sélection des clichés en fonction de ce que chacune souhaitait révéler, etc.

Particulièrement sensible aux projets culturels à impact social, Brest Métropole a accepté la prise en charge de l'impression en 5 exemplaires (1 exemplaire pour les Côtes d'Armor, le Morbihan, le Finistère, la FR-CIDFF et le comité régional UFOLEP), de cette exposition composée d'une dizaine de photographies pour chaque site en format A3, en noir et blanc et sur de papier cartonné. Ces photographies ont été exposées lors de la rencontre régionale du 8 juin où chaque participante a dû expliciter le choix de la photo et en quoi ce projet artistique a permis de regagner confiance en elle et en ses capacités. Par ailleurs, afin que ce projet puisse avoir un impact durable, chaque participante s'est vu remettre une série de cartes postale d'elle et du groupe afin d'immortaliser sa participation à TouteSport, Toutes Sportives ! Parallèlement à la série « grand format » de l'exposition, la FR-CIDFF de Bretagne a souhaité imprimer un certain nombre de ces portraits individuels et collectifs en format carte postale. De surcroît, chaque centre s'est vu remettre un nombre de cartes postales afin de faciliter l'illustration des impacts du projet auprès de nouvelles bénéficiaires mais également auprès des partenaires. En effet, au recto, il s'agit d'une photo individuelle ou collective d'une participante et au verso d'une présentation du projet et de ses finalités et des partenaires qui soutiennent cette initiative.



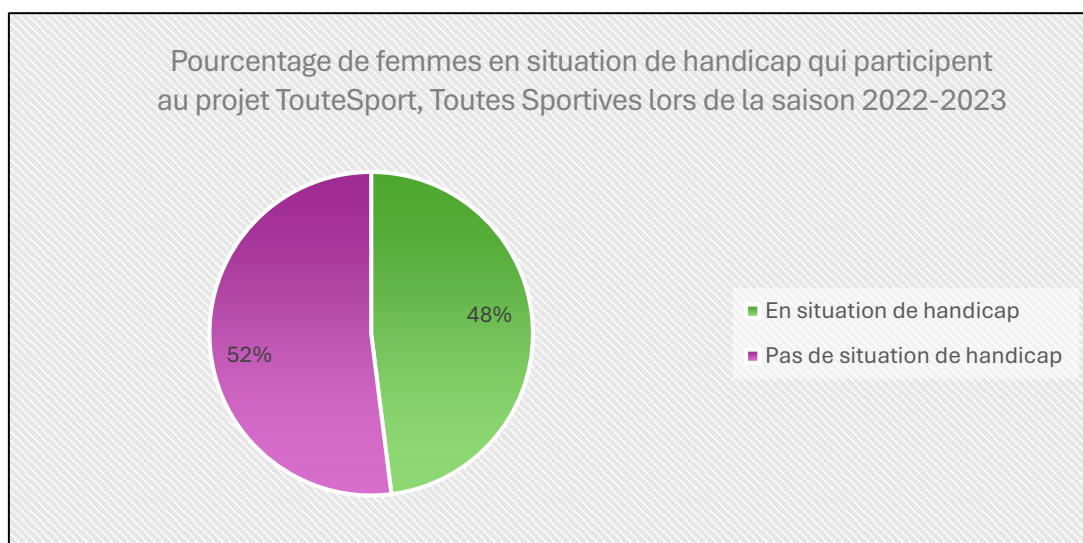
Lors de la saison 2022-2023, ce sont 43 femmes qui ont participé de manière assidue au projet contre 25 personnes ciblées initialement. Parmi ces femmes :

- La plupart des femmes intégrées dans l'un des cinq territoires du projet sont sans emploi de longue durée (+ de 2 ans)
- La majorité d'entre elles sont sans ressources et perçoivent les minimas sociaux
- La moyenne d'âge des différents groupes est située aux alentours de 40-45 ans ; public qui représente la moyenne d'âge des femmes accompagnées par les services emploi des 4 CIDFF de Bretagne.

Une donnée qui est révélatrice et qui n'avait pas été pensée initialement lors de la réponse formulée à l'AAP en 2021 est le taux de personnes en situations de handicap et/ou souffrant de pathologies chroniques. Au total, ce ne sont pas moins de 21 femmes au total qui sont en situation de handicap (RQTH ou non) soit 48% de l'effectif total à l'échelon régional.

Rapport d'activité – FR-CIDFF de Bretagne

Année 2023



Cette donnée explique notamment la forte sédentarité des femmes relevée dans le Test Sport-Santé intégré à « À Mon Rythme » ainsi que la nécessité de proposer des activités physiques adaptées aux problématiques des femmes. La pluridisciplinarité des professionnel.le.s pour ce projet est donc consubstantielle si nous souhaitons valider les objectifs opérationnels. Les éducatrices sportives proposent des activités adaptées aux différentes situations de handicap et le travail réalisé par les CIP des CIDFF permet de déconstruire les représentations et les craintes associées à ce projet, de retravailler ~~son~~ le projet professionnel aux prises des réalités des femmes tout en travaillant à leur autonomie (mobilisation des outils de l'ADVP : activation du développement vocationnel et personnel).

L'organisation du temps-fort régional – 8 juin 2023

Afin de réaliser un bilan de la saison écoulée, un regroupement régional a été organisé à la base nature et nautique de Trémargat (22) le jeudi 8 juin 2023. Ce lieu a été choisi pour sa centralité en Bretagne (pour limiter la durée des transports) et son cadre (accueil chaleureux, accessibilité, pluralité des activités proposées). Cette journée présentée dans l'appel à projets initial ~~visait vise~~ à :

- Rassembler les participantes de Bretagne.
- Effectuer des échanges de pratiques entre professionnel.le.s.
- Recueillir les retours des pratiquantes.
- Découvrir l'exposition photographique de l'action par Benjamin Vanderlick, ethnophotographe.
- Proposer des perspectives pour la pérennisation du projet

Conformément au projet déposé, cette journée régionale était scindée en deux temps principaux : le premier temps qui visait à organiser une activité physique et sportive en collectif et le second temps ~~de bilan~~ qui visait à mesurer, à objectiver et à comprendre les impacts sociaux, physiques et relationnels de ce projet régional.

Quantitativement, cette rencontre régionale a permis de réunir près de 50 personnes aux profils variés : participantes de l'action (29 femmes), professionnel.le.s les accompagnant, étudiante du master DISC dans le cadre de la recherche-action portée avec le laboratoire VIPS2, coordinateur.trice régional.e, présidences de la FR-CIDFF de Bretagne et collectivités publiques à l'instar du service Sports de Lannion Trégor Communauté l'après-midi.

La matinée a donc eu lieu à la base Nature et Nautique à Trémargat (en centre Bretagne) où a été organisé un mini-raïd en mixant les équipes des différents groupes de Saint-Brieuc, de Brest, de Morlaix, de Loudéac et de Lorient avec près de 30 femmes qui ont pu faire le déplacement. Ce temps a été l'occasion de découvrir pour certaines la pratique du tir à l'arc, de la course d'orientation et de la sarbacane.

L'après-midi a été un temps de présentation par les femmes et les animateurs.trices des CIDFF et de l'UFOLEP du déroulement de l'action sur leur territoire. Il était intéressant de découvrir la diversité des fonctionnements et leurs effets pour un projet néanmoins régional. Ce temps d'échange a mis en valeur l'impact positif de « TouteSport, Toutes Sportives ! » pour les participantes sur leur rapport au corps, leur santé, leur réassurance, leur confiance en soi, leur envie d'agir tant au niveau personnel que professionnel, leur rapport au monde professionnel et aux institutions.

Par la suite, s'est déroulé le vernissage de l'exposition « Ce que j'exprime par le sport » présentée précédemment et puis au terme de cette journée, chaque participante s'est vu remettre son diplôme PSC1, un certificat de participation et une série de cartes postales.

A noter que si la rencontre régionale est reconduite en 2024, il sera nécessaire de repenser le format de l'après-midi en s'appuyant sur d'autres médiums pour une meilleure évaluation du dispositif (données qualitatives) et pour que chaque participante se sente à l'aise et s'y retrouve dans l'expression de son point de vue.

LE PROJET « PLAN PAUVRETÉ »

« Lorsque sont listées les formes de violences fondées sur le genre, il est fréquent d'omettre la précarité. Pourtant, il s'agit bien d'une violence, souvent la première étape d'un continuum de violences. » Tribune parue dans le Monde (2022).

L'idée du projet a émergé à la suite d'une étude de la pauvreté en Bretagne qui a révélé qu'elle est certes conjoncturelle mais également structurelle. La crise du Covid-19, en plus d'accentuer les situations de précarité et de pauvreté (risque de paupérisation de la société), a mis en avant le besoin de renforcer les liens entre le réseau des CIDFF de Bretagne et les associations de solidarité. La réponse positive de la DREETS de Bretagne a permis de répondre aux objectifs identifiés sur les territoires de Bretagne (2021-2023). À travers le soutien de la DREETS dans le cadre du plan France Relance, la FR-CIDFF a souhaité aller vers un public précaire et/ou en situation de pauvreté qui ne se rend pas forcément dans les CIDFF de la Région (lutter contre le non-recours) en axant notamment sur la sensibilisation et la formation des bénévoles :

- Dans les Côtes d'Armor, le partenariat avec les Restos du Coeur a permis d'organiser 7 sessions sur les sites de Lamballe, Matignon, Paimpol, Corlay, Lannion et Saint-Brieuc. Par ailleurs, pour l'escala familles, 2 sessions de formation ont été animées à Saint-Brieuc sur

la thématique des violences conjugales. Au total, 79 bénévoles professionnel.le.s (2) ont été formé.e.s et sensibilisé.e.s aux violences conjugales dans le département des Côtes d'Armor par les professionnelles du CIDFF.

- Sur l'année 2022 et 2023, le CIDFF du Morbihan a animé 3 sessions de formation (7H00 chacune) auprès des Restos du Cœur sur Lorient, Auray et Pontivy. Une 4ème formation devait avoir lieu mais a dû être décalée en 2024. Ces formations s'intitulent « Formation sur les violences intra-familiales ». La première formation a eu lieu à Lorient le 1er décembre 2022, elle a été co-animée par la juriste coordinatrice de Moments pour elles et la juriste de Lorient. Les suivantes ont été animées par la coordinatrice de MPE avec la présence, en observation, de la chargée des animations égalité du CIDFF 56 et de la juriste en remplacement basée à Lorient. Au total, 32 bénévoles du Resto du Cœur ont été formés par le CIDFF du Morbihan.
- En Ille-et-Vilaine, trois sessions de sensibilisation ont été animées en 2022 et 2023 par deux juristes du CIDFF 35 (2 en septembre 2022 et une au mois de mai 2023). Lors de ces sensibilisations, les violences sexistes et sexuelles étaient abordées, d'un point de vue légal mais également d'un point de vue pratique, sur la prise en charge des victimes. Le programme d'intervention a été choisi afin d'être adapté aux situations que peuvent rencontrer les associations de solidarité, notamment concernant la détection des violences et le recueil de la parole. Le contenu semble avoir convenu aux stagiaires, avec des retours très positifs. 28 personnes ont pu bénéficier des sessions de sensibilisations : il s'agissait de bénévoles de la Croix Rouge, des Restos du Cœur, de Bulles solidaires et de Panisol.

Au total, lors de l'année 2022 et 2023, le réseau des CIDFF de Bretagne a pu former grâce au soutien de France Relance près de 139 bénévoles des associations de solidarité aux violences sexistes, sexuelles et intrafamiliales. Cela représente au total 15 sessions de formations soit environ 65H00 d'animation par les CIDFF de Bretagne.

La FR-CIDFF, dans le cadre de sa mission d'informer les politiques publiques sur l'évolution de la situation des femmes a réalisé un état des lieux de la situation des femmes en situation de précarité et notamment des mères isolées, premières victimes de cette précarité endémique. Ce rapport a été remis à la Préfecture de Région de Bretagne et au Conseil régional de Bretagne lors du premier semestre 2024.

LE CENTRE OUEST BRETAGNE : PROMOUVOIR L'AUTONOMIE DES FEMMES.

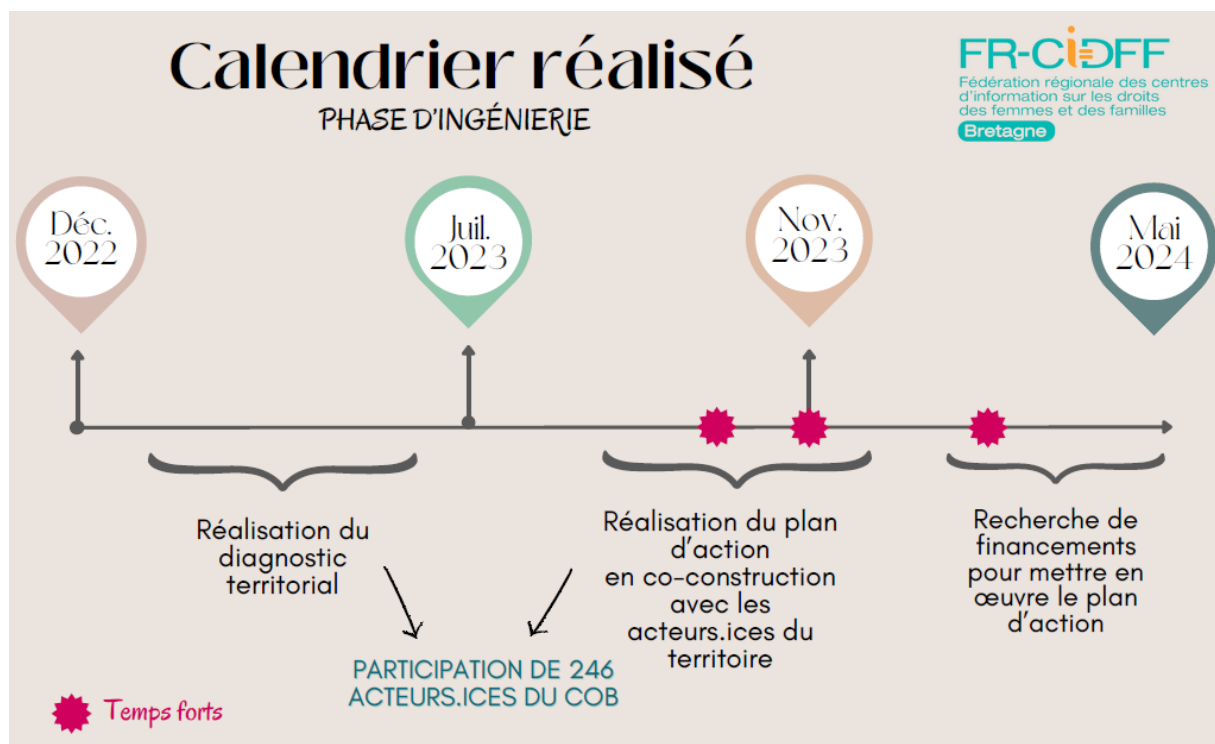
Les CIDFF de Bretagne maillent le territoire avec plus de 90 points d'information répartis sur l'ensemble de la région. Pour assurer leur mission d'intérêt général, ils œuvrent pour permettre une équité territoriale et pour développer leurs activités dans les zones rurales les plus enclavées. Le Pays Centre Ouest Bretagne (COB), situé sur trois départements (22, 29, 56) constitue ainsi un enjeu pour les CIDFF qui constatent de façon récurrente que leur offre de service est insuffisante pour faire face aux besoins importants du territoire, enjeu partagé par les services de l'Etat. La réponse à l'Appel à Manifestation d'Intérêt formulée par la Fédération Régionale des CIDFF de Bretagne a permis au réseau des CIDFF de déployer en 2023 une action intitulée "Le COB en action : promouvoir l'autonomie des femmes" visant à structurer des réponses pérennes sur ce territoire. Un vaste travail d'ingénierie a démarré afin de connaître les spécificités de ce territoire,

ses besoins et construire avec les partenaires des réponses adaptées. En mars 2023, une chargée de mission est recrutée pour mettre en œuvre cette phase d'ingénierie. **Ce projet inédit est l'occasion pour le réseau des CIDFF de Bretagne d'appréhender et d'analyser ensemble un territoire d'intervention qui transcende les logiques départementales.** La FR-CIDFF a poursuivi les objectifs suivants :

- Recenser les besoins du territoire et ses problématiques,
- Développer des actions pertinentes à l'échelle du Pays pour ouvrir les portes à l'autonomie sociale et économique des femmes qui y résident en lien avec les domaines d'action des CIDFF à savoir l'accès aux droits, l'insertion socio-professionnelle des femmes et la lutte contre les violences sexistes et sexuelles,
- Mettre en relation et fédérer les acteurs.ices du territoire autour des questions d'autonomie des femmes et d'égalité femmes-hommes,
- Conduire des actions d'animation, d'expérimentation, de sensibilisation et de formation concernant les domaines d'expertise des CIDFF afin de rendre plus autonomes les acteurs.ices et professionnel.le.s de terrain du Pays COB,
- Déployer des modalités de communication et de promotion prenant en compte les réalités territoriales.

Pour répondre aux objectifs de ce projet, plusieurs phases ont été déployées au cours de l'année 2023 :

- La première s'est constituée autour de l'approfondissement et du partage du diagnostic,
- La seconde dans la co-construction du plan d'action,
- La troisième dans la recherche de financements.



Rapport d'activité – FR-CIDFF de Bretagne

Année 2023

Les effets du déploiement de ce projet sur le territoire sont déjà significatifs. La démarche déployée a permis de :

- Développer l'interconnaissance des acteurs.ices intéressé.e.s et concerné.e.s par l'autonomie des femmes
- Coopérer et s'accorder sur les modalités d'actions les plus pertinentes
- Oser proposer un plan d'action idéal, digne d'une politique territoriale
- Promouvoir l'autonomie des personnes, l'égalité femmes-hommes et la lutte contre les violences sexistes et sexuelles, comme des thématiques indispensables pour permettre une amélioration des conditions de vie de l'ensemble de la population
- Mettre en évidence l'expertise des CIDFF et la capacité de structuration et de mobilisation des acteurs du territoire

Au cours du second semestre 2023, l'ingénierie du plan d'action a été co-construite par l'ensemble des acteurs.trices du territoire pour répondre aux besoins identifiés et sera déployé en 2024.

LE PROJET DE RECHERCHE-ACTION AVEC LE LABORATOIRE VIPS2 DE RENNES 2

En continuité du Livre Blanc réalisé en 2019 par le réseau des CIDFF qui a souligné l'importance d'outils qualitatifs dans la mesure d'impact de nos actions, la FR-CIDFF de Bretagne a répondu au mois de janvier 2021 à un appel à proposition. Celui-ci lancé par le service *nivers.cité* de Rennes 2 à destination de quelques associations visait à rapprocher l'Université Rennes 2 et les acteurs du tiers secteur afin qu'ils puissent s'enrichir de leurs savoirs réciproques.

De ce fait, une première rencontre entre la Présidente de la FR-CIDFF de Bretagne, le Directeur du Collège Coopératif de Bretagne, la chargée d'intermédiation et le Vice-Président du service *Univers.cité* au mois de mars 2021 a permis de dessiner des pistes de réflexion communes et en particulier la valorisation des actions du réseau des CIDFF à travers une approche qualitative. En conséquence, une seconde réunion, élargie cette fois-ci aux Laboratoires de Recherches de Rennes 2 et aux membres du Conseil d'Administration de la FR-CIDFF de Bretagne s'est déroulée le 18 juin 2021. Ce temps d'interconnaissance a permis de présenter les projets portés par la FR-CIDFF de Bretagne et les thématiques de recherches des différents laboratoires de Rennes 2 (CELLAM, VIPS2) et d'entreprendre, conjointement, des thématiques de collaboration. Dans le même temps, le Conseil Régional de Bretagne a lancé un appel à projets intitulé « Recherche et Société » qui visait à soutenir des projets de recherche participative co-construits en partenariat entre des acteurs.ices de la recherche scientifique et des acteurs.ices de la société civile. S'inscrivant parfaitement dans la teneur des échanges avec les Laboratoires de Recherches de Rennes 2, il a été jugé pertinent de pouvoir y répondre avec le Laboratoire VIPS 2 (Valeurs, Innovations, Politiques, Socialisations et Sports). Ainsi, dans l'attachement commun de la FR-CIDFF de Bretagne et du Laboratoire VIPS 2 d'œuvrer à l'égalité femmes-hommes et l'émancipation de chacun.e, nous avons souhaité nous retrouver autour de la parole de femmes en situation de difficultés. Par une étude sociologique empirique et qualitative, il s'agira de mieux comprendre les ressorts de l'autonomisation des femmes et, en valorisant leurs vécus et leurs parcours, d'offrir de précieuses ressources à toutes celles encore dans le besoin, à leur entourage, et aux professionnel.le.s aux compétences pluridisciplinaires qui les accompagnent.

Rapport d'activité – FR-CIDFF de Bretagne

Année 2023

Dans le cadre d'une réponse pluriannuelle (jusqu'en 2024) formulée conjointement, deux départements, les Côtes d'Armor et l'Ille-et-Vilaine, ont été ciblés pour comprendre et rendre visibles ces trajectoires des femmes rencontrant des difficultés plurielles et multiples (précarité, pauvreté, violences, difficultés sociales, professionnelles, etc.).

Ainsi, entre 2022 et 2023, cette équipe de recherche a pu étudier différents dispositifs d'accompagnement dans l'accès à l'emploi et aux droits -au fil d'une immersion continue dans le quotidien des professionnelles (CIP et juristes) mais aussi aller à la rencontre des femmes et de recueillir leurs expériences.

Ainsi, au total :

- 38 entretiens biographiques auprès de 26 femmes (12 d'entre elles ont été rencontrées à deux reprises, soit au cours de l'accompagnement puis à l'issue, soit lors du suivi mais avec plusieurs mois d'intervalle),
- 8 entretiens semi-directifs auprès des professionnel·le (Juristes, Conseillères Insertion professionnelle)
- 77 observations (allant de la 1/2 journées à la journées) soit environ 230 heures et plus de 170 bénéficiaires,
- 11 participations à des événements et/ou « temps fort » locaux, régionaux ou nationaux, partagés par les deux partenaires de l'étude.

Outre une première présentation de l'études en novembre 2023 lors du Mardi de l'Égalité, un temps spécifique sera organisé en 2024 pour une présentation plus exhaustive de ces résultats.

FAVORISER L'ACCES AU DROIT ET L'INSERTION SOCIOPROFESSIONNELLE DES FEMMES EN SITUATION DE MONOPARENTALITÉ ET DES PERSONNES RÉSIDANT DANS LES QPV DE BRETAGNE.

Conformément à la feuille de route validée par le CA de janvier 2023, la FR-CIDFF de Bretagne a répondu à des Appels à projets pour trouver des financements permettant de renforcer les actions menées par les CIDFF de Bretagne et qui prennent corps dans leur projet stratégique, en lien avec les Directions et Présidences des CIDFF. De ce fait, la FR-CIDFF de Bretagne a été lauréate de deux Appels à projets en 2023 :

- L'Appel à projet de Stratégie nationale de lutte contre la pauvreté
- L'Appel à projets régional de la DREETS : « Valeurs de la République, Laïcité, Citoyenneté. Prévention et lutte contre les discriminations ».

Ces deux projets s'inscrivent ainsi dans les missions portées et déployées par les 4 CIDFF de Bretagne notamment auprès des femmes en situation de monoparentalité mais également sur le renforcement l'accès au droit et lutter contre le non-recours pour les personnes résidant dans les QPV (quartiers prioritaires de la politique de la ville) de la Région.

Ainsi, le premier projet vise spécifiquement les femmes en **situation de monoparentalité** informées et accompagnées par la démarche globale des CIDFF à travers trois objectifs :

Rapport d'activité – FR-CIDFF de Bretagne

Année 2023

- Renforcer le déploiement et le financement des permanences juridiques pour éviter les ruptures de parcours très fréquents pour les personnes en situation de monoparentalité (droit de la famille, lutte contre les violences, droit des étrangers, etc.
- Accompagner les femmes à la levée des freins liés notamment au mode de garde pour favoriser leur insertion socioprofessionnelle. Cet accompagnement peut être individuel dans le cadre du Bureau d'Accompagnement individualisé vers l'emploi (43% des femmes sont en situation de monoparentalité) ou lors des actions collectives,
- Soutenir les personnes isolées dans leur fonction parentale,
- Sensibiliser les partenaires économiques, sociaux et politiques du réseau des CIDFF de Bretagne sur la bascule vers la précarité des mères isolées.

Le second projet s'inscrit dans une volonté de renforcer notre démarche d'aller-vers et faire-vers venir les personnes résidant dans les QPV de la Région vers les services des CIDFF de Bretagne. Cette action « l'égalité au cœur des quartiers » se décline en trois objectifs

- Lutter contre les discriminations et le non-recours au droit en renforçant le déploiement et le financement des permanences juridiques (accompagnement juridique) afin d'éviter les ruptures de parcours très fréquents pour les personnes résidant en quartiers prioritaire et notamment pour les personnes allophones. Pour ces personnes, la maîtrise de la langue française peut être plus complexe et nécessite par conséquent le recours à l'interprétariat dans le cadre de la mission d'intérêt général des CIDFF,
- Favoriser l'insertion socioprofessionnelle des femmes résidant dans les QPV par les services emploi des CIDFF,
- Former les acteurs professionnels et bénévoles qui interviennent sur les quartiers à une meilleure compréhension des discriminations liées au genre en s'appuyant sur les compétences et expertises internes au réseau (constitution d'une ingénierie pédagogique régionale).

Les réponses à ces Appels à projets ont été assez tardives (signatures des conventions en novembre-décembre 2023), les projets seront véritablement déployés au cours de l'année 2024.

-4- LA FR-CIDFF DE BRETAGNE EN 2023 : FORMER ET OUTILLER LES EQUIPES DES CIDFF DE BRETAGNE ET LES PARTENAIRES POUR DIFFUSER LA CULTURE DE L'ÉGALITÉ

En 2023 et début d'année 2024, le réseau des CIDFF de Bretagne compte près de 60 salarié.e.s (55,435 ETP) aux compétences pluridisciplinaires et autant d'administratrices.teurs afin de porter les missions reconnues d'intérêt général.

- 19 juristes
- 12 conseillères en insertion professionnelle, 2 référentes de Parcours PLIE et 1 formatrice pour adulte
- 3 psychologues
- 5 professionnelles chargées du premier accueil
- 3 coordinatrices de projet et de services
- 2 chargées de projet
- 2 travailleuses sociales
- 4 gestionnaires-assistantes administratives et financières
- 1 chargée de sensibilisation
- 1 assistante de direction
- 4 directions
- 1 coordination régionale

Dans le cadre des orientations stratégiques de la FR-CIDFF de Bretagne déterminées pour les 5 prochaines années (2022-2026), un enjeu majeur a été identifié relatif à la capacité d'agir des CIDFF pour porter leur mission d'intérêt général. Deux axes de travail et de collaboration ont notamment été menés en 2022 par la FR-CIDFF de Bretagne :

- Celui de la formation, enjeu de développement de notre réseau
- Celui de la mutualisation des outils au sein du réseau des CIDFF afin de faciliter les réponses pour les personnes informées par les CIDFF

FAVORISER LA MONTÉE EN COMPÉTENCES DES PROFESSIONNELLES DU RÉSEAU DES CIDFF

En 2023, en accord avec les besoins identifiés des professionnel.le.s des CIDFF de Bretagne faisant suite au Séminaire régional, aux réunions directions-Coordination, aux Conseils d'Administration et en lien avec la Certification Qualiopi obtenue en 2022, la FR-CIDFF de Bretagne a organisé 3 formations pour les professionnelles des CIDFF de Bretagne :

Nom de la formation	Prestataire de la formation	Date de la formation	Durée de la formation	Nombre de professionnelles y participant
Formation de Formatrices, animatrices de groupe : construire son ingénierie de formation	FR-CIDFF – YPRAGMA	22 au 24 mars 2023 vendredi 5 mai 2023 vendredi 16 juin 2023	35H00	12 stagiaires : - 4 CIDFF 22 - 3 CIDFF 56 - 2 CIDFF 35 - 3 CIDFF 29
Être chargée d'accueil dans un CIDFF de Bretagne	FR-CIDFF – Sylvie BOUGUEN	10 et 11 juillet 2023	14H00	5 stagiaires : - 1 CIDFF 22 - 1 CIDFF 56 - 2 CIDFF 35 - 1 CIDFF 29
Séparation des couples non-mariés	FNCIDFF	2 sessions de 2 demi-journées chacune : 7 et 17 novembre 2023 4 et 12 décembre 2023	7H00 pour chaque session soit 14H00 au total	15 stagiaires : - 3 CIDFF 22 - 3 CIDFF 56 - 4 CIDFF 35 - 5 CIDFF 29

Au total, la FR-CIDFF de Bretagne (organisme de formation certifié Qualiopi pour ses actions de formation en 2022) a organisé, coordonné et décentralisé plus de 63H00 de formation permettant à 32 stagiaires du réseau des CIDFF de Bretagne d'y participer, et cela, en lien avec la Gestion Prévisionnelle des Emplois et Compétences des CIDFF.



SENSIBILISER LES BÉNÉVOLES DES CIDFF ET DES ASSOCIATIONS PARTENAIRES À L'ACQUISITION D'UNE CULTURE DE L'ÉGALITÉ.

Depuis, 2021 la FR-CIDFF de Bretagne bénéficie du financement accordé par le Conseil régional de Bretagne pour former les bénévoles de son réseau et les associations partenaires. En 2023, les financements obtenus ont permis de proposer deux sessions : une d'initiation et une d'approfondissement.

Rapport d'activité – FR-CIDFF de Bretagne

Année 2023

La formation d'initiation intitulée « **Acquérir les enjeux d'égalité et de lutte contre les discriminations dans sa pratique de bénévolat** » s'est déroulée en présentiel et s'adressait à la fois aux bénévoles des CIDFF de Bretagne mais également à ceux et celles des associations agissant directement ou indirectement en faveur de l'égalité femmes hommes. S'appuyant sur les évaluations des formations organisées en 2021 et début 2022 dans une démarche réflexive mais également respectant le référentiel national Qualité, un questionnaire de positionnement lors de l'inscription et un tour de table au début de la formation ont permis de mesurer les attentes des stagiaires et d'adapter au mieux la formation à leurs retours.

Quoi qu'il en soit, cette formation construite par le Pôle régional de formation du réseau des CIDFF de Bretagne composé de la co-présidente de la FR-CIDFF, d'une administratrice du CIDFF des Côtes d'Armor, d'un administrateur du CIDFF d'Ille-et-Vilaine et du Coordinateur régional pour les modalités organisationnelles s'articulait autour de la dimension transversale de la notion d'égalité.

D'une durée de 7H00, cette formation animée par les trois bénévoles du Pôle régional s'articulait autour de quatre grandes séquences :

1. Pour vous qu'est-ce qui représente le mieux l'égalité ?
2. Connaître l'histoire pour comprendre le présent : l'évolution des droits des femmes en matière d'égalité
3. Connaître l'histoire pour comprendre le présent : l'histoire du réseau des CIDFF dans son environnement
4. Les bénévoles en action : en tant que bénévole que puis-je faire pour mieux chausser les lunettes de genre et débusquer le caractère systémique et culturel des inégalités entre les femmes et les hommes ?

S'appuyant sur une pédagogie pour adultes en mobilisant pour cela une diversité d'outils et de modalités d'animation, cette formation devait permettre de mobiliser le cadre théorique étudié lors de la matinée pour construire un référentiel adapté aux bénévoles présent.e.s afin d'agir, dans le cadre de leurs pratiques, en faveur de l'égalité et de la lutte contre les discriminations.

Au total, 10 bénévoles ont participé à la formation en présentiel d'une journée (9 femmes et 1 homme) dont des bénévoles du réseau des CIDFF de Bretagne, du planning familial et Des Restos du Cœur

Au terme de la journée de formation, un questionnaire d'évaluation dit « à chaud » a été adressé aux stagiaires ainsi qu'aux trois formatrices. afin de connaître simultanément leur degré de satisfaction ainsi que la complétude des objectifs opérationnels pour lesquels ils et elles se sont inscrit.e.s.

Les évaluations démontrent l'adéquation entre le déroulé pédagogique et l'atteinte des objectifs opérationnels. À la question, « cette formation vous sera-t-elle utile dans votre pratique », les stagiaires ont répondu :

- « Oui ! A approfondir après l'étude des nombreux documents ».
- « Oui forcément dans le quotidien »

Rapport d'activité – FR-CIDFF de Bretagne

Année 2023

- « Oui, prendre du recul et questionner sa représentation et son accompagnement »
- « On verra sur le terrain mais la formation a été une impulsion supplémentaire sur le terrain ? ».

La seconde formation de bénévoles était quant à elle une session d'approfondissement intitulée « **Acquérir les enjeux d'égalité et de lutte contre les discriminations dans sa pratique de bénévolat** » et s'est déroulée le 17 novembre au siège du CIDFF 22 (St-Brieuc).

L'objectif de cette formation était de permettre aux stagiaires, des bénévoles des CIDFF et/ou d'autres associations déjà imprégnés d'une culture de l'égalité femmes hommes, d'agir en mettant en application les principes d'égalité et de lutte contre les discriminations dans leur engagement dans toutes les circonstances, en utilisant des modes opératoires pluriels. Pour construire cette toute nouvelle formation, plusieurs réunions de travail (2) ont été nécessaires pour déterminer un déroulé pédagogique qui soit cohérent aux objectifs visés par la formation.

Pour ce faire, cette formation qui se déroulait sans diaporama pour éviter un format descendant, s'articulait autour de différentes séquences :

- 1- La présentation des attentes inversée en binôme.
- 2- Se donner le pouvoir d'agir, percevoir, identifier, débusquer les stéréotypes sexués, les préjugés et les inégalités de genre dont les violences sexistes et sexuelles dans son environnement sociétal,
- 3- A partir du décryptage des éléments de l'exposition avec des apports théoriques, notions clés.
- 4- La personne bénévole avec les autres, Equite toi ?
- 5- La mise en situation personnelle et individuelle de la personne bénévole : la personne bénévole est une militante qui agit.
- 6- Leviers d'actions de la militante féministe au CIDFF

Il s'agissait d'une formation très pratico-pratique avec des outils pédagogiques tels que le jeu de carte sur l'égalité adressé par la Fédération nationale, une exposition représentant des stéréotypes et des études de cas par exemple : « *La personne bénévole est au restaurant avec un groupe d'am.i.e.s , un homme fait des réflexions sexistes sur une femme qu'il voit passer ou dans le groupe ce qui provoque des rires dans le groupe, la personne bénévole peut ignorer, rire avec les autres ou agir en tant que militante* ». À l'instar de la session de juin, au terme de la journée une fiche d'évaluation a été complétée par les stagiaires et les formateurs.trices. L'analyse de ces évaluations démontre l'adéquation entre le déroulé pédagogique nouvellement construit et l'atteinte des objectifs pour lesquels les bénévoles se sont inscrits. A la question, « Que retenir de cette formation », les stagiaires ont répondu :

- « Qu'il faut être optimiste face à l'ampleur de la tâche et rappeler aux sceptiques, que le féminisme n'a jamais tué personne »
- « Mieux repérer une situation de violence et adopter une posture conforme ».
- « Elle permet de rappeler les points de vigilance »
- « Si je suis confrontée aux situations de violences, je serais plus à même de savoir comment réagir si j'y suis confrontée »
- « Le concept de violence économique ».

Rapport d'activité – FR-CIDFF de Bretagne

Année 2023

DIFFUSER LA CULTURE DE L'ÉGALITÉ ET LA LUTTE CONTRE LES VIOLENCES : FORMER LES PROFESSIONNEL.LE.S ET BÉNÉVOLES DE LA CRESS DE BRETAGNE.

En début 2023, la CRESS de Bretagne a lancé un appel d'offre pour former les professionnel.les et les bénévoles employeurs aux violences sexistes et sexuelles au travail. La FR-CIDFF de Bretagne, Organisme de formation, a soumis une proposition construite avec le CIDFF 22 qui a été retenue.

Ainsi, pour répondre aux enjeux identifiés par la CRESS de Bretagne, la FR-CIDFF de Bretagne s'est appuyée sur l'expertise d'une juriste du CIDFF 22 et d'une juriste du CIDFF 35 pour valider les objectifs opérationnels de cette formation qui étaient multiples :

- Connaître les notions liées aux violences sexistes et sexuelles au travail ;
- Connaître le cadre légal en matière de prévention des violences sexistes et sexuelles au travail ;
- Expliquer les mécanismes de la violence et leurs conséquences sur les victimes ;
- Accompagner une victime de violences sexistes et sexuelles au travail ;
- Identifier les interlocuteur.rice.s internes et externes à la structure employeur

Prise en charge par Uniformation (OPCO de la cohésion sociale) nécessitant conséquemment que la FR-CIDFF soit certifiée Qualiopi, cette formation s'est déroulée durant deux journées au siège du CIDFF 22 à Saint-Brieuc du 20 au 21 novembre. Ont participé à cette formation, 10 stagiaires (5 bénévoles et 5 salariées) venant de secteurs divers :

- CRESS Bretagne
- Pôle ESS du pays de Fougères
- Mutualité Française Bretagne
- Administratrice de plusieurs associations (Effet papillon - Radio Bro Gwened - ADESS CB...)
- Pôle ESS Morlaix
- Pôle ESS Centre Bretagne
- Pôle ESS Pays de Vannes
- Adess du Pays de Brest

Les évaluations, tant des stagiaires que des formatrices ont mis en exergue l'adéquation du contenu avec les objectifs fixés ainsi que la montée en compétences de la juriste du CIDFF 35 sur la thématique des violences au travail. Dans le cadre de la feuille de route 2024, un point d'attention spécifique sera porté sur les formations externes coordonnées par la FR-CIDFF et déployées et animées par les CIDFF, et cela dans une stratégie de diffusion de la culture de l'égalité et de mutualisation des moyens et des compétences internes aux CIDFF de Bretagne.

OUTILLER LE RÉSEAU DES CIDFF POUR FACILITER LES PRATIQUES DES PROFESSIONNELLES DES CIDFF

Dans une stratégie de mutualisation des moyens et dans le cadre d'une professionnalisation renforcée des juristes des CIDFF, un groupe de travail composé d'une juriste de chaque CIDFF de Bretagne a été constitué au mois d'avril 2022, accompagné par le Coordinateur de la FR-CIDFF de Bretagne, afin de réaliser un travail de prospection sur les revues juridiques qui pourraient

Rapport d'activité – FR-CIDFF de Bretagne

Année 2023

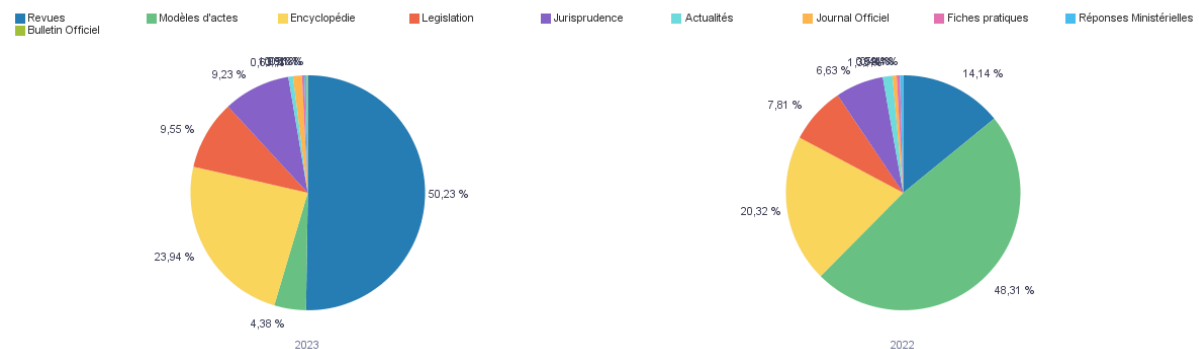
répondre aux attentes identifiées par le réseau. A la suite de ce travail et au constat que les abonnements des CIDFF ne correspondent pas aux attentes des juristes pour assurer pleinement à leurs missions (informations juridiques, accès aux droits, formations dispensées dans leurs domaines de compétences, etc.), il est apparu opportun de réaliser un travail de prospection et d'études auprès d'abonnements pour répondre aux besoins communs identifiés pour les professionnelles.

En 2022, le réseau des CIDFF de Bretagne s'est abonné à la revue juridique LexisNexis pour 6 mois. En décembre 2022, une enquête d'utilisation a été lancée et réalisée par la FR-CIDFF de Bretagne qui a souligné l'usage par les juristes de cet outil. Ainsi, en 2023, l'abonnement régional s'est poursuivi pour une durée d'un an.

En 2023, ce sont :

- 720 consultations réalisées par les juristes des CIDFF de Bretagne
- 624 recherches effectuées par les professionnelles
- 115 heures de connexion au total

Nombre de documents



Par ailleurs, outre le fait d'outiller les juristes des CIDFF de Bretagne, une réflexion a été engagée en 2023 pour acquérir les outils développés par la Fondation JAE « Parcouréo » pour les conseillères en insertion professionnelle. Pour ce faire, un échange a été engagé avec la FR-CIDFF de Nouvelle Aquitaine en début d'année 2023 qui s'est dotée de cet outil ainsi qu'une rencontre avec la Fondation JAE pour découvrir les tenants et aboutissants de ces logiciels. Parcouréo se structurent en trois logiciels : Inforizon, Pass'Avenir et Transférance .



Ainsi, à travers le projet soutenu par la DREETS de Bretagne dans le cadre de l'accompagnement socioprofessionnel des femmes en situation de monoparentalité, la FR-CIDFF de Bretagne a pu former et outiller en début d'année 2024 les CIP de Bretagne à deux logiciels (Pass'Avenir et Transférance) permettant de s'inscrire dans le renforcement de l'ADVP dans la démarche des professionnelles.

VI. Annexes

-1- Annexe 1 : Le séminaire régional du réseau des CIDFF de Bretagne en 2023

En 2023, dans le cadre de la Convention signée avec le Conseil Régional, la FR-CIDFF a organisé un séminaire inter-CIDFF permettant de penser et agir visant à:

- Favoriser la rencontre et l'échange entre professionnel.le.s
 - Le séminaire permet de réunir des professionnel.le.s aux compétences pluridisciplinaires partageant un enjeu commun : celui de l'égalité
 - Il favorise la création de liens professionnels et le développement d'une culture de collaboration
 - Les échanges d'expériences enrichissent les participant.e.s et les gouvernances des CIDFF et leur donnent de nouvelles perspectives
- Partager des connaissances et des outils
 - A travers la plénière de S. Liatard, Historienne et qui avait travaillé en 2022 à l'histoire des CIDFF à l'aune de leurs 50 ans d'existence
 - Les professionnelles et administratrices ont pu identifier des synergies et des collaborations possibles pour répondre aux besoins identifiés sur leurs territoires
- Stimuler la réflexion et l'innovation
 - Le séminaire a été un espace de réflexion collectives sur les défis en Région Bretagne et les opportunités du travail en réseau à l'échelle régionale
 - Cette dynamique collective permet de faire émerger de nouveaux projets de collaboration inte-CIDFF ;
- Encourager la collaboration et le développement de projets
 - A travers l'animation d'espaces d'échanges, les professionnelles ont pu explorer et travailler des sujets concrets liés au travail en réseau
 - Le séminaire a par ailleurs permis de favoriser la mise en relation inter-professionnelle
- Contribuer à la construction d'un réseau régional dynamique
 - Cette rencontre régionale a permis d'engager et d'encourager la création d'une communauté professionnelle pour répondre aux enjeux identifiés dans chaque CIDFF
 - Enfin, il participe à la construction d'un réseau régional dynamique et pérenne

Le séminaire de 2023 a été organisé durant deux journées :

- La première journée était à destination des professionnel.le.s et des administratrices des CIDFF de Bretagne

Rapport d'activité – FR-CIDFF de Bretagne

Année 2023

- La seconde journée, avec la présence de la FNCIDFF, visait à avoir une vision commune sur les enjeux du réseau à toutes les échelles.



Le séminaire régional du réseau des CIDFF de Bretagne s'est déroulé, à l'instar de celui de 2021, au Village Club Miléade à Mûr-de-Bretagne (Côtes d'Armor). Situé à équidistance des 4 sièges sociaux des CIDFF et profitant d'un accueil extrêmement professionnel, ce site permet de répondre pleinement aux objectifs de ce séminaire qui étaient multiples :

- Développer et créer de l'interconnaissance entre les membres du réseau des CIDFF de Bretagne tant pour les professionnel.le.s que pour les bénévoles qui sont demandeurs de ces temps de rencontre (évaluations des formations organisées en 2022 et 2023 par la FR-CIDFF de Bretagne dans le cadre du FDVA1)
- Consolider la démarche réseau en interne afin de renforcer l'adhésion des professionnel.le.s et des bénévoles à la FR-CIDFF de Bretagne et à la FNCIDFF et à leurs projets stratégiques en lien avec les orientations des CIDFF départementaux avec une

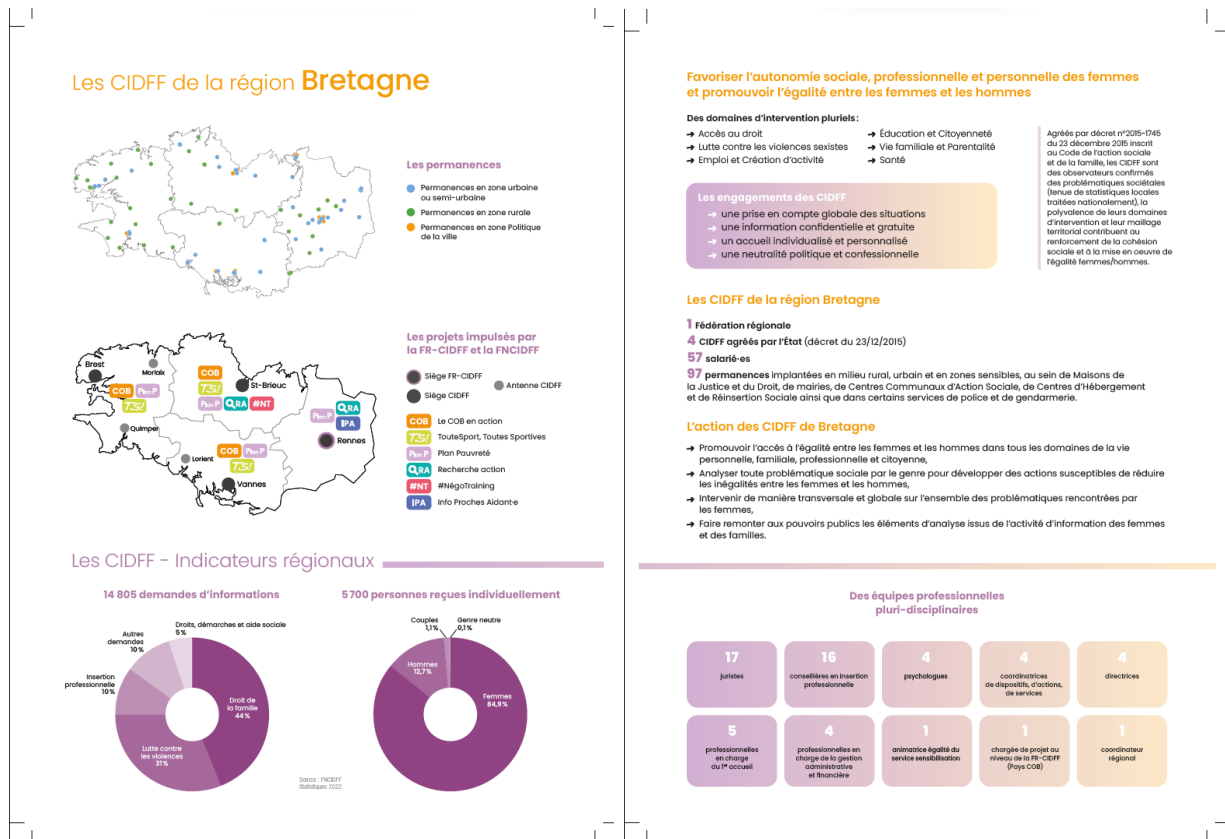
volonté de s'impliquer dans cette démarche de réseau

- Partager des outils et des compétences utiles dans les pratiques des professionnel.le.s et des bénévoles
- Identifier des axes de développement et de déploiement d'actions, de projets et de réflexions en lien avec les orientations pour les 5 années de la FR-CIDFF, des suites données au DLA de la FNCIDFF et des orientations stratégiques présentées lors de l'agrément par les 4 CIDFF (2022-2026).
- Mesurer le besoin de formations des professionnel.le.s du réseau pour tenter d'y apporter une réponse à l'échelle régionale en concordance avec le plan de formation interne aux CIDFF.
- Réaliser un premier état des lieux deux ans après le séminaire régional des marges de progression pour penser et agir régional.

Organisé durant deux jours (professionnel.le.s et bénévoles le jeudi et administratrices.eurs de la FR-CIDFF le vendredi), ce séminaire s'est articulé autour de diverses activités favorisant le développement d'une culture commune au réseau afin de porter plus efficacement sur le territoire de la Région Bretagne la mission d'intérêt général des CIDFF de Bretagne.

[Jeudi 19 octobre 2023 : Rencontre entre salariées et bénévoles des CIDFF de Bretagne](#)

Le jeudi 19 octobre 2023, les professionnel.le.s et les bénévoles des CIDFF de Bretagne se sont retrouvés à la Salle Graal à partir de 9H30 pour l'accueil à cette journée de séminaire. Afin de renforcer la culture commune du réseau des CIDFF de Bretagne, chaque participant.e s'est vu remettre, au moment de l'émargement, la nouvelle plaquette de la FR-CIDFF de Bretagne éditée en octobre 2023 et qui reprend la nouvelle charte graphique du réseau des CIDFF.



Nouvelle plaquette de la FR-CIDFF de Bretagne distribuée aux salarié.e.s et bénévoles lors du séminaire régional du 19 octobre 2024.

Ainsi ont participé lors de cette matinée :

	CIDFF 22	CIDFF 29	CIDFF 35	CIDFF 56	FR-CIDFF	Total
Professionnel.le.s	7	15	10	14	2	48
Bénévoles	2	2	0	2	0	6
Total	9	17	10	16	2	54

Parallèlement à cette plaquette de présentation du réseau des CIDFF de Bretagne (maillage territorial, projets régionaux, nombre de personnes informées individuellement, les grandes missions de la FR-CIDFF) a été organisée une table avec la diversité des ressources accessibles aux 4 CIDFF de Bretagne : le guide sur l'emploi des femmes en situation de monoparentalité ; les z-cards, des autocollants, des affiches, le livre-blanc de la FR-CIDFF, des bilans de projets, des cartes postales dans le cadre de « TouteSport, Toutes Sportives » ainsi que des exemplaires de

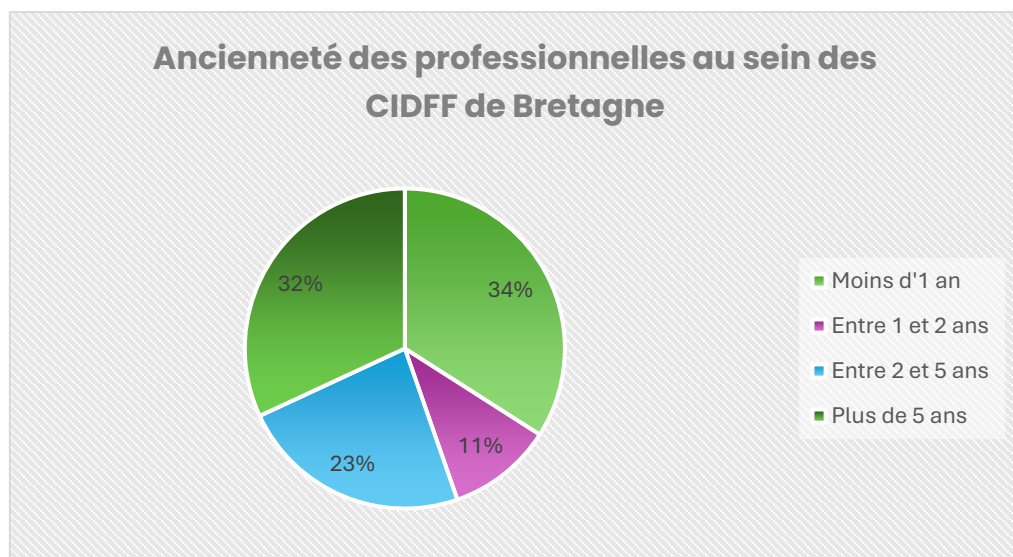
Rapport d'activité – FR-CIDFF de Bretagne

Année 2023

l'ouvrage des CIDFF : « CIDFF, 50 Ans d'histoire des droits des femmes » qui était la pierre angulaire de cette matinée.

Après ce premier temps de convivialité, a été organisé un temps d'interconnaissance en mobilisant pour cela des outils issus de l'Education Populaire. Animé par la direction du CIDFF du Morbihan, ce temps devait permettre de favoriser l'interconnaissance entre toutes les personnes présentes. Disposée en arc de cercle, chaque personne avait une feuille de papier et devait indiquer 3 éléments qui la concernent sans préciser son nom et prénom. Cette feuille était déposée dans un bac puis une personne devait tirer un papier et faire deviner la personne selon les caractéristiques indiquées. Ce moment convivial, permettant un temps de respiration pour les équipes confrontées régulièrement à des situations complexes, a permis pour certaines personnes de découvrir les différentes activités des CIDFF de Région et de connaître les équipes pluridisciplinaires des CIDFF de Bretagne.

En effet, lors de l'inscription des salariées au séminaire lors des semaines précédentes, les professionnel.le.s ont dû indiquer leur ancienneté au sein du réseau des CIDFF de Bretagne (moins d'1 an, moins de 2 ans, plus de 5 ans) :



Ainsi, ce graphique met en exergue que si 32% des professionnelles sont au CIDFF depuis plus de 5 ans, près de 44,7% des salariées sont dans le réseau depuis moins de 2 ans (dont 34% depuis moins d'un an). Si dans le cadre de ses fonctions (formations régionales, projets régionaux et interdépartementaux), la FR-CIDFF de Bretagne a renforcé la démarche collaborative interprofessionnelle, il n'en demeure pas moins que le turn-over important des équipes pluridisciplinaires et le développement de nouveaux projets (coordinatrice du dispositif En Voiture Nina et Simon.e.s, chargée de projet dans le COB, etc.) nécessitent de proposer ces moments d'interconnaissance régulièrement.

Par ailleurs, 36% des professionnelles présentes le 19 octobre 2023 n'avaient pas participé au séminaire d'octobre 2021. De plus, pour les professionnelles qui étaient en fonction au moment de l'organisation du séminaire d'octobre 2021, 35% n'étaient pas venues lors du séminaire de 2021. Cette augmentation significative du taux de participation peut s'expliquer pour deux raisons principales :

- Les professionnel.le.s se connaissant davantage à travers les projets portés par la FR-CIDFF (TouteSport, Plan Pauvreté, Fonds Catherine, etc.) et les formations régionales (formation de formatrices, formation pour les professionnelles en charge du premier accueil en 2023) souhaitent se retrouver pour poursuivre les réflexions engagées au sein de ces espaces régionaux.
- Les Directions des CIDFF de Bretagne, particulièrement impliquées dans l'ingénierie de cette journée, ont mobilisé leurs équipes professionnelles.

Pour donner suite à ce premier temps d'inspiration collectif, l'intervention de Séverine Liatard a permis d'inscrire l'organisation de cette rencontre dans une dimension historique du réseau au prise des évolutions sociales.

En 2022, à l'occasion des 50 ans du réseau des CIDFF, un ouvrage pour retracer l'histoire du réseau a été rédigé par Séverine Liatard, Historienne et journaliste en s'appuyant pour cela sur des archives écrites et orales (témoignages notamment d'administratrices et de salariées du CIDFF des Côtes d'Armor). Depuis la création du tout premier Centres d'information féminin (CIF), 50 ans se sont écoulés. L'histoire du réseau reflète les mutations que connaît la société française à partir des années 1960-1970. Pour célébrer ce cinquantenaire, le réseau des CIDFF a souhaité éditer un livre afin de transmettre notre histoire aux membres du réseau, actuels et futurs, à nos partenaires et plus largement à toutes celles et ceux qui s'intéressent aux droits des femmes en France.

Pour pouvoir faire réseau et porter plus efficacement notre mission d'intérêt général sur les territoires de Région Bretagne, il convient que chacun.e connaisse l'histoire pour dessiner notre futur en lien avec nos partenaires dont le Conseil Régional de Bretagne. : ce qui nous rassemble et nous unit c'est notre Histoire et son lien avec les féminismes pour défendre l'égalité femmes-hommes.

A la veille des Assises du réseau national qui se dérouleront à Rennes (10-11 septembre 2024) qui seront l'occasion de travailler le projet Associatif (notre raison d'être, nos moyens d'agir et nos perspectives pour les prochaines années), il convenait alors pour les bénévoles et professionnelles de comprendre notre Histoire, nos liens avec l'Etat et avec les mouvements féministes pour appréhender les enjeux actuels de notre réseau. D'une durée de 45 mn, cette intervention ponctuée d'exemples concrets a permis de s'interroger sur les féminismes des CIDFF dans le cadre de la mission confiée par l'Etat et inscrite dans le code de l'action sociale et de la famille.

L'après-midi a été articulée autour des échanges de pratiques. Effectivement, après la sollicitation des équipes professionnelles par les Directions des CIDFF pour connaître leurs attentes qui ont été validées par le conseil d'administration de la FR-CIDFF au mois de juin 2023, il a été convenu d'organiser pour les salariées des temps d'échanges de pratiques.

Au regard des besoins identifiés par les CIDFF et la Fédération Régionale, 5 thématiques ont été identifiées. Pour chacune de ces thématiques, les directions et le coordinateur régional ont en eu charge l'animation des groupes constitués. Pour organiser au mieux ces échanges et que chaque professionnelle puisse participer à un groupe s'inscrivant au plus près de ses pratiques, de ses réflexions et enjeux, un questionnaire en ligne leur a été individuellement adressé.

Ainsi, en amont du 19 octobre 2023, les professionnel.le.s ont dû se positionner sur l'une des thématiques identifiées en les classant de 1 (intérêt élevé) à 5 (intérêt moins prioritaire). Lors de l'étude de ces résultats, il s'est avéré que la question relative à l'accompagnement des personnes victimes de violences a suscité un grand intérêt pour la grande majorité de professionnelles aux compétences pluridisciplinaires (juristes, conseillères emploi, psychologues notamment). De ce fait, au regard de cet enjeu identifié par les salariées des CIDFF, il a été convenu avec les directions de pouvoir proposer simultanément deux ateliers sur cette thématique de l'accompagnement des femmes victimes de violences. Ainsi, pour favoriser la diversité des fonctions occupées, de l'ancienneté et des CIDFF représentés, la FR-CIDFF de Bretagne a retravaillé les groupes pour proposer la répartition suivante :

Thématique	Qu'est-ce qu'un accompagnement et jusqu'où aller pour les femmes victimes de violences ?	Qu'est-ce qu'un accompagnement et jusqu'où aller pour les femmes victimes de violences ??	Comment faciliter le travail pour alléger la saisie ?	Comment aller-vers et faire venir les personnes vers les CIDFF ?	Quelles modalités déployées pour sensibiliser et former aux domaines d'expertise des CIDFF ?
Animatrice.eur	CIDFF 56	CIDFF 22	CIDFF 29	CIDFF 35	FR-CIDFF
Nombre de professionnelles	1 salariée du 22 3 salariées du 29 2 salariées du 35 2 salariées du 56 1 salariée de la FR	2 salariées du 22 4 salariées du 29 2 salariées du 35 3 salariées du 56	2 salariées du 22 4 salariées du 29 1 salariée du 56 2 salariées du 35	2 salariées du 29 1 salariée du 22 3 salariées du 35 2 salariées du 56	1 salariée du 35 3 salariées du 56 2 salariées du 29

Ces échanges de pratiques ont permis de définir des axes de travail à engager au sein de notre réseau :

- A partir de quel moment parle-t-on d'accompagnement ?
- Quel protocole pour les signalements et informations préoccupantes ? Quels changements depuis la loi reconnaissant les enfants comme victimes de violences ?
- Comment alléger la construction de l'ingénierie de formation ? Quelle organisation trouver pour co-animer des formations régionales ?

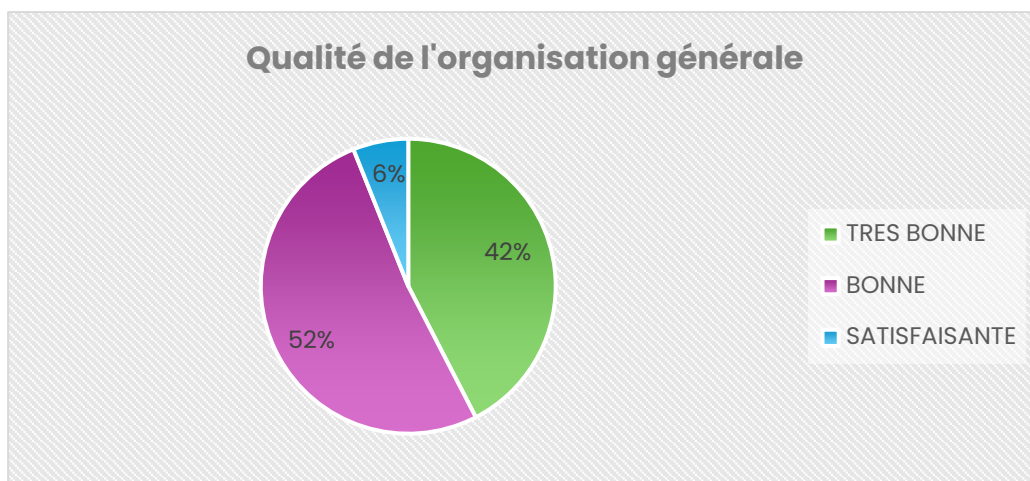
- Quelle différence entre les sensibilisations et les formations ? Comment harmoniser les pratiques ?
- Quelles modalités déployer pour faire connaître les services des CIDFF auprès du grand public ?
- Quels outils utiliser pour : la gestion du budget – les outils collaboratifs tels que Teams ?
- Comment favoriser et maintenir les échanges en s'appuyant sur Office 360 ?

Ces échanges de 2H00 ont permis d'engager de nombreuses réflexions pouvant être portées à l'échelle locale, régionale voire nationale. C'est notamment le cas sur la question du signalement et des informations préoccupantes où la direction générale et la référente violences au sein de la FNCIDFF ont été informées dans le cadre du groupe de travail sur la sécurisation des pratiques professionnelles. Nonobstant de quoi, cette rencontre interprofessionnelle a permis de travailler sur les axes prioritaires pour le réseau des CIDFF de Bretagne à l'aune des enjeux identifiés par les professionnelles qui sont au plus près des femmes sur les territoires de Bretagne et des évolutions sociales.

Parallèlement, les élues des CIDFF présentes ont pu travailler de leur côté autour de projets régionaux et ont rappelé la nécessité de prendre du temps entre administratrices des CIDFF pour aborder les différentes interrogations que chacune peut légitimement se poser en termes de management notamment.

Au terme de ces deux heures d'échanges de pratiques riches d'enseignements et de réflexions pour lesquels un temps de travail doit être engagé, la co-Présidente de la FR-CIDFF de Bretagne a conclu cette journée placée sous le signe de « faire réseau ». Elle est venue rappeler que ce séminaire organisé tous les deux ans s'inscrit en continuité du festival des 50 ans organisé à la cité fertile de Pantin en 2022 et dans la perspective des Assises Nationales organisées à Rennes en 2024.

Par ailleurs, dans le cadre de ses fonctions définies dans le cahier des charges des Fédérations régionales et rappelées dans l'accord-cadre tripartite, un questionnaire d'analyse des besoins de formation a été adressé à la fin de la journée à toutes les professionnelles. L'étude de ces questionnaires est consubstantielle pour proposer des formations et des actions collectives territoriales qui s'inscrivent au plus près des besoins des professionnelles. Enfin, au terme de cette journée de séminaire et souhaitant inscrire nos actions dans une démarche d'amélioration continue, un questionnaire d'évaluation a été complété par les personnes présentes ce jour-là. Les réponses formulées par les membres présent.e.s lors de cette journée démontrent l'adéquation entre les objectifs et les propositions de la FR-CIDFF de Bretagne avec des axes d'évolution pour les prochaines éditions.



Commentaires des professionnelles des CIDFF de Bretagne sur l'intervention plénière du matin :

- J'ai beaucoup apprécié la présentation de l'histoire des CIDFF, avec des différences avec l'histoire que je connais.
- Toujours intéressant de se rappeler le chemin qui permet aux femmes de prendre leur place dans les différentes sphères
- Très intéressant l'histoire du CIDFF pour acquérir une culture de l'association
- Historique de l'association jamais portée à sa connaissance.
- Fierté d'appartenir à un réseau en évolution "
- Important d'avoir un point de vue historique qui met en lumière la problématique identitaire du CIDFF
- Débat qui en a suivi : J'ai été très surprise, il me paraissait évident que tout(e)s les salariées du CIDFF sont féministes et que l'on était d'accord sur le sens que l'on mettait derrière ce mot mais apparemment non.
- Conférence instructive et m'a permis de me remémorer l'histoire
- Très intéressant et légitime de retracer le parcours et l'historique des CIDFF
- Histoire des CIDFF peu connue pourtant centrale dans la philosophie des salariées
- Le féminisme est au cœur des CIDFF et il semble important, voire primordial, de rappeler sa nécessité
- Intéressant de mettre l'évolution du CIDFF depuis sa création en perspective avec les politiques et la stratégie actuelle de l'association

Réponses formulées par les professionnelles à la question : « **Quels sont les résultats les plus concrets des échanges de pratiques ? Certains contenus pourront-ils être appliqués dans votre pratique professionnelle ?** » :

- "Possibilité de découvrir le travail de la responsable d'accueil d'un autre CIDFF
- La nécessité de poser un cadre collectif au sein de nos structures"
- Constat que chaque structure a sa propre organisation, intéressant d'apprendre les organisations de chacun, pertinent peut-être d'harmoniser nos pratiques (que faire par rapport aux signalements mineurs, que faire si on rencontre des auteurs de VC, ...)
- Aboutir à une base de données efficaces et efficientes
- Perspectives d'amélioration des processus de communication en interne et en externe
- Interconnaissance entre professionnelles
- Importance des débats et de continuer la réflexion sur des problématiques sensibles
- Il était intéressant découvrir les pratiques de chacune
- J'ai réalisé que les pratiques professionnelles sont très différentes d'un CIDFF à un autre
Ex : l'ouverture des dossiers
- Identifier les outils existants, d'analyser les avantages que nous en retirons et de repérer ce qui est perfectible
- La richesse des idées et la grande diversité des idées échangées. Echange de point de vue très différents.
- Identifier les outils avec les avantages et inconvénients
- Faire évoluer ma vision de l'aller-vers
- Prise de hauteur
- Idées d'ambassadeurs
- Pratiques très différents, poursuivre les échanges
- Harmoniser les statistiques, le protocole des cyberviolences
- Quelle définition de l'aller-vers ? Idées d'avoir des référent.e.s formé.e.s à l'accueil des VIF
- Nécessité de former sérieusement toutes les personnes qui font des actions de formation (ou de sensibilisation).

Si des axes d'amélioration et d'évolution ont été identifiés par les professionnelles des CIDFF de Bretagne (travailler sur une situation d'une bénéficiaire en présentant les différents accompagnements complémentaires., plus ludique, manque d'échanges entre salariées afin d'échanger sur les pratiques, une plus grande amplitude horaire ou sur deux jours), il n'en demeure pas moins que les objectifs de ce séminaire qui visait à penser et agir en réseau ont été répondus et vont se poursuivre en 2024 avec :

- La mise en place d'un groupe de travail sur les statistiques
- Une réflexion sur un pôle de formation régional
- La prise en compte par la FNCIDFF d'interrogations soulevées par le réseau, en particulier sur la sécurisation des pratiques professionnelles.

Vendredi 20 octobre 2023 : Rencontre entre administratrices de la FR-CIDFF et la FNCIDFF

Le vendredi 20 octobre, toujours sur le site de Mûr-de-Bretagne, une réunion de travail a été organisée entre les administratrices de 4 CIDFF de Région, de la FR-CIDFF de Bretagne et la FNCIDFF. L'objectif de cette matinée était de pouvoir avoir une vision commune sur les enjeux stratégiques identifiés par notre réseau et en particulier les points suivants :

- Le point sur les travaux du groupe RH
- Partager nos connaissances, nos expériences, nos questionnements sur la question RH
- Echanger autour des sujets de plaidoyer actuels
- Présenter quelques chantiers lancés prochainement par la fédération nationale

Ont participé à cette réunion de travail :

- CIDFF des Côtes d'Armor : Christine ORAIN, Présidente et Co-présidente de la FR-CIDFF ; Nadine BARON, Directrice
- CIDFF du Finistère : Christiane FITAMANT, Présidente ; Cécile TEIXEIRA, Administratrice ; Emilie DUBREIL, Directrice
- CIDFF d'Ille-et-Vilaine : Damien LEGRIS, Administrateur ; Bénédicte BALLEREAU, Directrice.
- CIDFF du Morbihan : Dominique THOMAS, Présidente ; Françoise HUCHET, Administratrice ; Véronique POULAIN, Directrice
- FR-CIDFF : Antoine EVEILLE, Coordinateur régional
- FNCIDFF : Amandine BERTON-SCHMITT, Directrice adjointe.

Ainsi, au total ce sont 12 élu.e.s membres du Conseil d'administration et professionnelles qui ont participé à cette matinée permettant à chacun.e de pouvoir engager une réflexion sur les travaux portés actuellement ou à venir par le réseau des CIDFF (échelon national, régional et local).

Faire réseau – Point sur les travaux du groupe RH

Au niveau national, différents constats en termes RH et de management ont été dressés à la suite du DLA et des réunions régulières entre nos différentes instances (Conseil National de Liaison, Journée des directions, des Présidences) :

- Difficultés de recrutement et en turn-over très important dans note réseau
- Difficile répartition des rôles et des responsabilités entre présidentes et directrices nécessitant de préciser notamment la fonction de l'employeur
- Difficultés observées dans la gestion des situations complexes. Nécessité d'anticiper les crises et d'accompagner les CIDFF en difficultés.

Pour répondre à ces enjeux relevés dans tous les CIDFF y compris ceux de Bretagne, 3 groupes de travail ont été constitués auxquels participent Annie GUILLERME, Nadine BARON et Bénédicte BALLEREAU :

- Améliorer l'attractivité des emplois dans les CIDFF

Rapport d'activité – FR-CIDFF de Bretagne

Année 2023

- Clarifier l'articulation entre présidence et direction
- Mettre en œuvre l'approche globale féministe dans le management des salariées

Le séminaire du 20 octobre a permis à l'ensemble des membres des CIDFF de Bretagne de disposer d'un niveau d'information conjoint afin de porter une réflexion partagée sur les évolutions des CIDFF. Des présentations d'expérimentations, de conventions, de projets portés par d'autres Fédérations Régionales ou CIDFF à l'instar de la Bourgogne Franche Comté ou l'Auvergne-Rhône-Alpes ont permis de mesurer la possibilité d'adaptation de ces travaux à l'échelle de la Bretagne et au regard de projets stratégiques des CIDFF et de la Fédération Régionale.

Faire réseau - La stratégie plaidoyer de la FNCIDFF

Le deuxième temps fort de cette matinée était consacré au sujet des plaidoyers actuels. Le réseau des CIDFF, premier réseau d'accès au droit en France et en Bretagne, est au plus près de la réalité des femmes, de leurs évolutions. Le réseau est donc pour cela un interlocuteur privilégié des politiques publiques nationales, régionales et locales et porte donc une stratégie de plaidoyer afin de toujours favoriser l'autonomie sociale, personnelle et professionnelle des femmes et promouvoir l'égalité femmes-hommes. En termes de plaidoyer, les missions de la fédération nationale sont organisées autour de 3 objectifs stratégiques :

- Se renforcer : formation, mise à disposition de ressources, mutualisation d'outils et de bonnes pratiques au sein du réseau ;
- Se développer : animation et structuration du réseau, soutien au développement des FR et CIDFF, impulsion des innovations ;
- Influencer : représentation nationale et plaidoyer, production de nouvelles connaissances pour améliorer les droits des femmes et leur situation, à partir des remontées de terrain

Ce séminaire a permis de réfléchir au déploiement de ces objectifs identifiés au sein du réseau des CIDFF de Bretagne en lien avec les référent.e.s régionaux à savoir Dominique THOMAS et Antoine EVEILLE. Un travail de structuration a été engagé à la suite de ce séminaire en interne afin que la résonance du plaidoyer national puisse avoir des échos en Bretagne avec la constitution d'un premier et d'un second cercle avec des personnes identifiées au sein des CIDFF de Région.

Faire réseau - Les chantiers nationaux à mener

Enfin cette matinée s'est clôturée avec les chantiers nationaux à mener au cours de l'année 2024 et qui impliqueront nécessairement le réseau des CIDFF de Bretagne :

- Audit centre de ressources
- Groupe de travail sur la formation, avec un focus important sur la formation des élu-es
- Refonte du projet associatif

Assises 2024

En 2024, l'un des axes prioritaires concerne la refonte du projet Associatif dont la première version sera présentée lors des Assises du réseau organisé à Rennes le 10 et 11 septembre. Afin que ce projet associatif puisse refléter la raison d'être, les moyens d'agir et la vision de 97 CIDFF, une réunion interne sera organisée au sein de chaque CIDFF réunissant simultanément

Rapport d'activité – FR-CIDFF de Bretagne

Année 2023

administrateurs.trices et salariées et dont la matière sera remontée au niveau national pour constituer ce projet associatif dans une dimension de « faire réseau ».

-2- Annexe 2 : Intervention d'Annie GUILLERME lors de la Session plénière du CESER de Bretagne du 1^{er} octobre 2023

Projet Régional de santé 3

Intervention d'Annie Guillerme

La santé des femmes est un enjeu majeur pour notre société

La santé des femmes est un enjeu majeur pour notre société pour la Bretagne et le monde entier et dont il faut tenir compte pour ouvrir les portes à l'autonomie sociale et économique des femmes, ici, ailleurs et partout dans le monde.

En effet, la Santé des femmes est bien une préoccupation mondiale, le 7 avril, nous célébrons chaque année la journée mondiale de la santé. Le 7 avril 2023, les premières priorités de l'ONU ont été outre le paludisme, la tuberculose, les maladies sexuellement transmissibles, la nutrition, la pollution environnementale, la SANTE des FEMMES et des ENFANTS.

Le Droit à la santé est intégré dans de nombreux textes internationaux signés et ratifiés par la France ainsi que des mesures législatives internes qui proclament le droit à la santé et à l'accès aux services sociaux :

- **La déclaration universelle des droits de l'Homme en 1948**
- **La convention internationale des droits de l'enfant (Cide) de 1989**
- **Le Pacte international relatif aux droits sociaux économiques et culturels (Pidesc) de 1976**
- **La convention pour l'élimination de la discriminations à l'égard des femmes (Cedaw) de 1979**

Des législations européennes, notamment l'article 35 de la Charte des droits fondamentaux de l'Union européenne :

« Toute personne a le droit d'accéder à la prévention en métiers de santé et de bénéficier de soins médicaux dans les conditions établies par les législations et pratiques nationales, un niveau élevé de santé et de bénéficier de soins médicaux dans les conditions établies par les législations et pratiques nationales. Un niveau élevé de protection de la santé humaine est assuré dans la définition et la mise en œuvre de toutes les politiques et actions de l'Union ».

Néanmoins, ce sont les Etats qui sont en charge de leur propre système de santé, comme la France.

Nous sommes donc toutes et tous concernés par des réponses que nous pouvons apporter de là où nous sommes dans nos engagements, en complémentarité de vue et de compétences, concernant la santé des femmes : Services de soins, personnel de santé, services hospitaliers, Agence régionale de santé, collectivités territoriales, entreprises, réseaux associatifs qui les accueillent et les accompagnent.

Nous constatons au quotidien que les conditions sociales difficiles qui se cumulent pour certaines femmes entraînent des problèmes de santé, physiques ou psychologiques. Elles constituent un **frein à leur autonomie sociale et professionnelle, c'est bien là une préoccupation majeure des CIDFF qui observent lors des entretiens ou des prestations collectives que les femmes les moins favorisées socialement sont les plus nombreuses à déclarer un état de santé dégradé.**

Sont particulièrement concernées, les femmes de tous les âges reçues par les CIDFF qui subissent des violences physiques, psychologiques, sexuelles, voire administratives et économiques, qui sont en situation de précarité et exposées au chômage, qui vivent une situation de monoparentalité et qui sont isolées sur les territoires, comme les territoires dits en ruralité.

Disposant de revenus modestes, exposées au chômage cumulent fréquemment des facteurs de fragilité économique :

- **elles ne vont pas chez les spécialistes**
- **elles ne bénéficient plus de mutuelles,**
- **elles renoncent aux examens de prévention et de dépistage**
- **elles ont une alimentation déséquilibrée, du fait d'un pouvoir d'achat réduit,**
- **elles ont des risques accrus d'atteinte à la santé au travail**

Les CIDFF de Bretagne dans leur livre blanc diffusé à la fin de l'année 2019 ont fait des préconisations qui sont toujours d'actualité dont voici deux qui sont essentielles :

- **Favoriser la mise en réseau et la coordination des acteurs et actrices de santé sur les territoires à partir d'initiatives locales afin d'améliorer la prise en charge des femmes victimes de violence et de leurs enfants, dans un continuum de services**

(Les violences intrafamiliales étant un véritable fléau, un archaïsme social qu'il faut éradiquer)

Les contrats locaux de santé soutenus par l'ARS Bretagne en sont un bon exemple.

- **Pouvoir orienter les femmes vers des psychologues qui sont formé.e.s aux violences et qui sont répertoriées.**

Au regard de notre expérience, nous portons **sur la santé des femmes**, une attention toute particulière à trois principes majeurs qui nous animent :

1. L'approche globale et positive de la santé, telle que définie par l'Organisation mondiale de la santé (OMS),
2. L'importance de la question de «la santé mentale »,
3. La prise en compte du sexe et du genre pour mieux promouvoir la santé, prévenir et soigner.

Principe 1 :

Nous partageons pleinement la définition de l’OMS, la santé est « *un état de complet bien-être physique, mental et social et ne consiste pas seulement en une absence de maladie et d’infirmité* » tandis que la santé mentale **est un état de bien être dans lequel une personne peut se réaliser, surmonter les tensions de la vie, accomplir un travail productif et contribuer à la vie de sa communauté.**

2/ Principe 2 :

Si la question de la santé physique apparaît d’emblée évidente, la notion de **santé mentale** l’est beaucoup moins. C’est une question sensible car elle est souvent associée et marquée par de nombreux préjugés et stéréotypes, notamment par des peurs ancestrales autour de la maladie mentale.

Comme le souligne Santé publique France, en se référant à la définition de l’OMS, « *la santé mentale fait partie intégrante de la santé, il n’y a pas de santé sans santé mentale* ». L’ensemble des composants de la santé sont en interaction dynamique et complexe dans les parcours de santé et de vie.

Jouir de sa santé mentale, c’est être capable de créer des liens, d’agir, d’être autonome et de s’épanouir. La santé mentale couvre un continuum complexe, qui a d’un état optimal de bien être à des états invalidants très douloureux, notamment sur le plan émotionnel.

Le réseau des CIDFF plaide pour une prise de conscience collective de la question de la santé mentale, un enjeu de santé publique majeur mais bien plus, d’un enjeu de société global comme le souligne le rapport récent, paru en juillet 2023, rapport d’information fait au nom de la Délégation aux droits des femmes et à l’égalité des chances entre les hommes et les femmes, sur la question de la santé mentale et qui indique :

*« Si l’importance de la santé physique apparaît évidente aussi bien aux yeux du grand public que des professionnels de santé et des responsables politiques, il n’en va pas de même pour la santé mentale, l’impact de sa dégradation sur la qualité de vie des individus et son coût pour la collectivité étant perçus de manière plus diffuse et moins immédiate. De plus, même si certaines pathologies physiques engendrent encore un sentiment de peur et de rejet, dans l’ensemble, la diffusion des connaissances médicales et l’amélioration des traitements ont permis d’assurer une prépondérance aux problématiques de santé publique quand il s’agit de la santé physique et de mettre l’accent sur la prévention et l’hygiène de vie. Tel n’est pas le cas de la santé mentale, en raison de la forte stigmatisation qui entourent les troubles mentaux, laquelle conduit bien **souvent à l’invisibilisation des personnes qui en souffrent. Dans un tel contexte, rien d’étonnant à ce que la santé mentale des femmes constitue encore largement un continent inexploré et que les particularités des femmes dans ce domaine soient négligées, y compris par les femmes elles-mêmes, à qui le rôle social qui leur est assigné commande souvent de faire passer la santé de leur famille avant la leur** ».*

Ce rapport propose 22 recommandations dont peuvent s’emparer toutes celles et tous ceux qui agissent en complémentarité de compétences concernant la santé des femmes autour de trois axes :

- **Déconstruire les stéréotypes, lutter contre les inégalités, restaurer l’image de soi**
- **Former les professionnels et sensibiliser le public**
- **Prévenir, dépister et prendre en charge**

Rapport d’activité – FR-CIDFF de Bretagne

Année 2023

Principe 3 : **La prise en compte du sexe et du genre pour mieux promouvoir la santé, prévenir et soigner est pour nous une nécessité absolue.**

Les inégalités entre les femmes et les hommes dans l'accès au soin et la prise en charge médicale sont un enjeu de santé publique. Au-delà des différences de santé liées au sexe, les représentations sociales du féminin et du masculin peuvent générer de inégalités de santé.

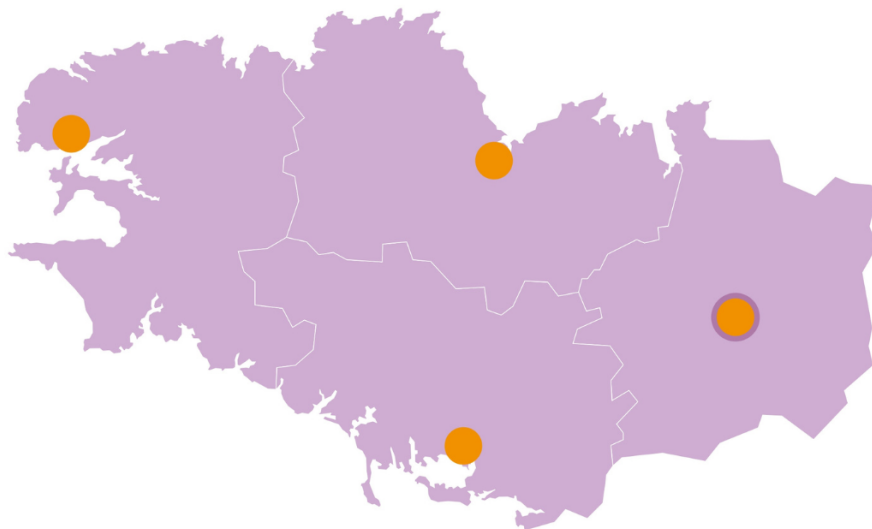
C'est donc un enjeu de santé publique comme le souligne de nombreuses études universitaires qui recommandent de considérer la santé au prisme du genre ainsi que le rapport du Haut Conseil à l'Égalité remis au Ministre de la Santé et à la Ministère de la chargée de l'égalité en novembre 2020. Parmi ses 40 recommandations, les préconisations en faveur de la formation des soignant.es, de la prise en compte de l'exposition des femmes à la précarité, aux charges « domestiques » et aux violences sexistes dans et hors de la famille, de la parité au sein des équipes de recherche médicale ou de la mise en place de campagne d'information figurent en bonne place pour agir contre les stéréotypes de sexe en santé publique.

Depuis 2013, le groupe « Genre et Recherche en santé » du Comité d'éthique de l'INSERM travaille sur les enjeux éthiques des inégalités de santé entre les femmes et les hommes sur les moyens d'améliorer les pratiques de recherche et de clinique

Comme l'indique Madame Agnès Firmin Le Bodo, ministre déléguée auprès du ministre de la santé et de la prévention , que la santé des femmes : « *requiert la mobilisation de chacun : les parlementaire, les ministères, le monde associatif et académique, les collectivités locales et le monde de l'innovation. Loin d'être des sujets uniquement sanitaires, la santé des femmes et la lutte contre les violences faites aux femmes appellent des réponses collectives qui dépassent les clivages politiques.*

Faire de la santé des femmes un enjeu majeur pour notre société, c'est aussi s'inscrire pour chacune et chacun d'entre nous, dans la vision humaniste de l'OMS :

« S'occuper de la santé des femmes est une approche nécessaire et utile pour renforcer les systèmes de santé d'une façon générale dans l'intérêt de tous. L'amélioration de la santé des femmes est importante pour les femmes, pour leur famille, pour leur communauté et pour l'ensemble de la société. Améliorer la santé des femmes, c'est rendre le monde meilleur ».



Mieux informées, Plus fortes

CIDFF Côtes-d'Armor

Maison Départementale des Associations
30 rue Brizeux
22000 Saint-Brieuc
contact@cidff22.fr
02 96 78 47 82
cotesdarmor.cidff.info

CIDFF Finistère

5 rue Cronstadt
29200 Brest
contact@cidff29.fr
02 98 44 97 47
finistere.cidff.info

CIDFF Ille-et-Vilaine

21 rue de la Quintaine
35000 Rennes
secretariat@cidff35.fr
02 99 30 80 89
illeetvilaine.cidff.info

CIDFF Morbihan

9 avenue Jean-Marie Bécél
56000 Vannes
contact@cidff-morbihan.fr
02 97 63 52 36
www.cidff-morbihan.fr

FR-CIDFF Bretagne, 21 rue de la Quintaine

35000 Rennes
contact@frcidff-bretagne.fr
02 99 30 80 89
<https://bretagne-fr.cidff.info/>